



รายงานสรุปผลการประเมินประสิทธิภาพขององค์กรปกครองส่วนท้องถิ่น (สถ. – อปท.)
ประจำปี พ.ศ. 2563 Local Performance Assessment (LPA) Annual Report 2020
สาระสำคัญจากผลการประเมิน LPA ประจำปี พ.ศ. 2563

* ผลการประเมิน LPA ประจำปี พ.ศ. 2563 ในภาพรวมขององค์กรปกครองส่วนท้องถิ่นทั่วประเทศ พบว่ามี องค์กรปกครองส่วนท้องถิ่นที่มีผลคะแนนผ่านเกณฑ์ (เฉลี่ยรวม 5 ด้านได้ไม่ต่ำกว่าร้อยละ 70) จำนวน 7,541 แห่ง คิดเป็นร้อยละ 96.05 ซึ่งอยู่ในระดับ “ดีเด่น”

* เมื่อพิจารณาเป็นรายด้านพบว่า ค่าเฉลี่ยผลการประเมิน LPA โดยส่วนใหญ่อยู่ในระดับดีมาก โดยด้านที่มีค่าเฉลี่ยสูงสุด คือ ด้านที่ 2 การบริหารงานบุคคลและกิจการสภา รองลงมา คือ ด้านที่ 1 การบริหารจัดการ ด้านที่ 4 การบริการสาธารณะ และด้านที่ 5 ธรรมาภิบาล ตามลำดับ ซึ่งอยู่ในระดับ “ดีมาก” ในส่วนของด้านที่ 3 การบริหารงานการเงินและการคลัง อยู่ในระดับ “ดี”

* ในปี พ.ศ. 2563 ผลการประเมินประสิทธิภาพขององค์กรปกครองส่วนท้องถิ่นมีระดับ ผลการประเมินประสิทธิภาพขององค์กรปกครองส่วนท้องถิ่นเพิ่มสูงขึ้นจากปี พ.ศ. 2561 และ 2562 โดยมี องค์กรปกครองส่วนท้องถิ่นที่มีผลการประเมินในระดับ “ดีเด่น” จำนวน 749 แห่ง , ระดับ “ดีมาก” จำนวน 4,687 แห่ง ,ระดับ “ดี” จำนวน 2,105 แห่ง และระดับ “พอใช้” จำนวน 253 แห่ง ในส่วนขององค์กรปกครอง ส่วนท้องถิ่นที่มีผลการประเมินอยู่ในเกณฑ์ขั้นต่ำ หรืออยู่ในระดับ “ควรปรับปรุง” มีจำนวน 57 แห่ง ซึ่งมี จำนวนลดลงจากปีที่ผ่านมาอย่างชัดเจน

บทสรุปผู้บริหาร (Executive Summary) ผลการประเมินประสิทธิภาพขององค์กรปกครองส่วนท้องถิ่น (Local Performance Assessment: LPA) ประจำปี พ.ศ. 2563

1. ความเป็นมาและความสำคัญของ LPA

ด้วยพระมหากรุณาธิคุณแห่งพระบาทสมเด็จพระจุลจอมเกล้าเจ้าอยู่หัว ที่ได้ทรงมีพระบรมราชโองการให้ยกฐานะตำบลท่าฉลอมขึ้นเป็นสุขาภิบาลท่าฉลอม เมื่อวันที่ 18 มีนาคม พุทธศักราช 2448 ถือเป็น “ปฐมบทแห่งการปกครองท้องถิ่นไทย” และเป็นรากฐานการปกครองระบอบประชาธิปไตยในระดับท้องถิ่น

นับจากปีพุทธศักราช 2448 จวบจนถึงปัจจุบัน เป็นระยะเวลากว่า 115 ปี ประเทศไทยมีจำนวนองค์กรปกครองส่วนท้องถิ่นทุกรูปแบบ รวมทั้งสิ้น 7,851 แห่ง ถือเป็นหน่วยราชการแผ่นดินที่ใกล้ชิดกับพี่น้องประชาชน สามารถแก้ไขปัญหาต่างๆ ได้ตามความต้องการของพี่น้องประชาชนมากที่สุด ทั้งในด้านการพัฒนาคุณภาพชีวิต ด้านโครงสร้างพื้นฐาน ระบบสาธารณสุข ปกป้อง สาธารณูปการ ด้านพัฒนาเศรษฐกิจท้องถิ่น การให้บริการสาธารณะอื่นๆ ไปจนถึงการแก้ไขปัญหาเร่งด่วน เช่น ปัญหาภัยพิบัติ ปัญหาภัยแล้ง ปัญหามลพิษ ด้านฝุ่นละออง หรือ PM2.5 และ การแพร่ระบาดของโรคติดเชื้อไวรัสโคโรนา 2019 หรือ COVID - 19

ทั้งนี้ จากการประมวลรางวัลองค์กรปกครองส่วนท้องถิ่นที่มีการบริหารจัดการที่ดีของหลายหน่วยงาน เช่น สำนักงานปลัดสำนักนายกรัฐมนตรี สถาบันพระปกเกล้า กรมอนามัย และกรมส่งเสริมคุณภาพสิ่งแวดล้อม องค์กรปกครองส่วนท้องถิ่นจำนวนมากได้แสดงศักยภาพในการจัดบริการสาธารณะอย่างมีประสิทธิภาพ คุณภาพ และตอบสนองความจำเป็นพื้นฐานของประชาชนจนก่อให้เกิดแผนงาน โครงการ และกิจกรรมที่สะท้อนความเป็นนวัตกรรมการพัฒนาคุณภาพชีวิตประชาชน แต่ในขณะเดียวกัน องค์กรปกครองส่วนท้องถิ่นในบางพื้นที่ก็ยังคงจำเป็นต้องได้รับการพัฒนาคุณภาพการบริหารจัดการองค์กร เพื่อยกระดับการจัดบริการสาธารณะให้ได้มาตรฐาน

จากวิสัยทัศน์ของกรมส่งเสริมการปกครองท้องถิ่น “องค์กรปกครองส่วนท้องถิ่นจัดบริการสาธารณะตามมาตรฐานไม่น้อยกว่าร้อยละ 70 ได้อย่างทั่วถึง เพื่อให้ประชาชนมีคุณภาพชีวิตที่ดีภายในปี 2565” ถือเป็นการกำหนดเป้าหมายในการดำเนินงานของกรมส่งเสริมการปกครองท้องถิ่นที่ต้องการให้องค์กรปกครองส่วนท้องถิ่นสามารถจัดบริการสาธารณะให้กับประชาชนในพื้นที่รับผิดชอบได้สอดคล้องกับมาตรฐานและหลักธรรมาภิบาล ทั้งนี้ กรมส่งเสริมการปกครองท้องถิ่นจำเป็นต้องมี “เครื่องมือ” และ “ข้อมูล” ที่มีประสิทธิภาพ แม่นยำ และถูกต้องตามหลักวิชาการในการกำกับ ติดตาม และประเมินผลการดำเนินงานขององค์กรปกครองส่วนท้องถิ่น

ด้วยเหตุนี้ กรมส่งเสริมการปกครองท้องถิ่นจึงได้กำหนดระบบการประเมินมาตรฐานการปฏิบัติราชการและนิเทศองค์กรปกครองส่วนท้องถิ่น โดยตั้งแต่ปี พ.ศ. 2549 เป็นต้นมาได้พัฒนาวิธีการ รูปแบบ และหลักเกณฑ์ การประเมินผลการดำเนินงานขององค์กรปกครองส่วนท้องถิ่นอย่างต่อเนื่อง จนเป็นที่รู้จักกันโดยทั่วไปว่า “การประเมิน Core Team” หมายถึง คณะทำงานผู้ประเมินซึ่งเป็นบุคลากรของสำนักงานส่งเสริมการปกครองท้องถิ่นจังหวัดที่กรมส่งเสริมการปกครองท้องถิ่นได้มอบหมายให้จังหวัดแต่งตั้งเพื่อลงพื้นที่ตรวจประเมินผล การดำเนินงานขององค์กรปกครองส่วนท้องถิ่นให้ครอบคลุมทั่วประเทศ ซึ่งมีคณะทำงานกว่า 600 ชุด หรือ Core Team ในแต่ละปี โดยการประเมินนี้มีวัตถุประสงค์เพื่อติดตามความคืบหน้าและอุปสรรคในการดำเนินงานขององค์กรปกครองส่วนท้องถิ่นในแต่ละปีงบประมาณ เพื่อจะได้จัดระบบและทรัพยากรสนับสนุน การปฏิบัติงานขององค์กรปกครองส่วนท้องถิ่นให้มีประสิทธิภาพมากขึ้น รวมทั้งได้ “ฐานข้อมูล” ผลการดำเนินงานขององค์กรปกครองส่วนท้องถิ่นทั่วประเทศในทุกปีงบประมาณที่สามารถนำมาประกอบการกำหนดนโยบาย แผนงาน และโครงการของกรมส่งเสริมการปกครองท้องถิ่นเพื่อยกระดับคุณภาพในการจัดบริการสาธารณะขององค์กรปกครองส่วนท้องถิ่นให้สามารถตอบสนองความต้องการและความจำเป็นพื้นฐานของประชาชนได้อย่างแท้จริงและทั่วถึง

ในปี พ.ศ. 2558 กรมส่งเสริมการปกครองท้องถิ่นได้เปลี่ยนชื่อระบบการประเมินผลการดำเนินงานขององค์กรปกครองส่วนท้องถิ่นเป็น “การประเมินประสิทธิภาพขององค์กรปกครองส่วนท้องถิ่น (สถ.-อปท.)” หรือ “Local Performance Assessment (LPA)” ต่อมาในปี พ.ศ. 2559 จึงได้พัฒนารูปแบบและวิธีการประเมินให้สอดคล้องกับนโยบายรัฐบาล โดยเพิ่มการประเมินผลการดำเนินงานด้วยความโปร่งใสตรวจสอบได้ตามหลักธรรมาภิบาล ทำให้ในปัจจุบันการประเมิน LPA มี 5 ด้าน คือ

- ด้านที่ 1 การบริหารจัดการ
- ด้านที่ 2 การบริหารงานบุคคลและกิจการสภา
- ด้านที่ 3 การบริหารงานการเงินและการคลัง
- ด้านที่ 4 การบริการสาธารณะ
- ด้านที่ 5 ธรรมาภิบาล

นอกจากนี้ ยังสามารถประเมินผลคะแนนสำหรับบางตัวชี้วัดโดยใช้ข้อมูลจากระบบสารสนเทศของกรมส่งเสริมการปกครองท้องถิ่น รวมทั้งเพิ่มตัวชี้วัดนาร่องที่สอดคล้องกับนโยบายของรัฐบาลกระทรวงมหาดไทยและกรมส่งเสริมการปกครองท้องถิ่น อย่างไรก็ตาม เนื่องจากตัวชี้วัดนาร่องเป็นภารกิจใหม่ที่องค์กรปกครองส่วนท้องถิ่นทั่วประเทศอาจยังไม่มีความรู้ความเข้าใจที่ครบถ้วนและยังไม่ได้ดำเนินการอย่างเต็มที่ จึงไม่นำผลการดำเนินงานตามตัวชี้วัดนาร่องมาคิดคะแนน แต่เป็นเพียงการเก็บรวบรวมข้อมูลเพื่อวิเคราะห์จุดแข็งและจุดด้อยก่อนนำไปกำหนดแนวทางพัฒนา ส่งเสริม สนับสนุน และให้คำปรึกษาเพื่อยกระดับศักยภาพและประสิทธิภาพการทำงานขององค์กรปกครองส่วนท้องถิ่นต่อไป

อนึ่ง ระบบการประเมิน LPA ของกรมส่งเสริมการปกครองท้องถิ่นมีความแตกต่างจากการประเมินเพื่อรับรางวัลองค์กรปกครองส่วนท้องถิ่นในด้านต่าง ๆ เนื่องจากการประเมินประสิทธิภาพภาคบังคับที่องค์กรปกครองส่วนท้องถิ่นทุกแห่งต้องได้รับการประเมินเป็นประจำทุกปี ไม่ใช่โครงการประกวดเพื่อรับรางวัล จึงทำให้ระบบการประเมิน LPA มีความต่อเนื่อง สามารถสะท้อนจุดอ่อนในการดำเนินงานขององค์กรปกครองส่วนท้องถิ่นแต่ละแห่ง ทำให้กรมส่งเสริมการปกครองท้องถิ่นในฐานะหน่วยงาน ที่มีหน้าที่ส่งเสริม สนับสนุน และพัฒนาองค์กรปกครองส่วนท้องถิ่นสามารถกำหนดแนวทางให้ความช่วยเหลือ สนับสนุน และส่งเสริมได้อย่างเหมาะสมและทันที่

2. วัตถุประสงค์การประเมิน

2.1 เพื่อส่งเสริมและสนับสนุนให้องค์กรปกครองส่วนท้องถิ่นดำเนินงานและจัดบริการสาธารณะขึ้นพื้นฐานที่มีมาตรฐานเดียวกันทั่วประเทศ

2.2 เพื่อให้องค์กรปกครองส่วนท้องถิ่นทราบระดับคุณภาพและประสิทธิภาพในการดำเนินงานของตนเอง โดยสามารถเทียบเคียงได้จากองค์กรปกครองส่วนท้องถิ่นประเภทเดียวกัน ภายในจังหวัดเดียวกัน หรือในภูมิภาคเดียวกัน ซึ่งจะเป็นแรงกระตุ้นให้องค์กรปกครองส่วนท้องถิ่นพัฒนาตนเองอย่างต่อเนื่อง

2.3 เพื่อจัดทำระบบข้อมูลสารสนเทศเกี่ยวกับผลการดำเนินงานขององค์กรปกครองส่วนท้องถิ่นทั่วประเทศให้แก่กรมส่งเสริมการปกครองท้องถิ่นและหน่วยงานที่เกี่ยวข้องนำไปกำหนดแนวทางเสริมสร้างศักยภาพองค์กรปกครองส่วนท้องถิ่นในการดำเนินงานด้านต่าง ๆ

3. ประโยชน์ที่จะได้รับจาก LPA

3.1 ข้อมูล LPA สะท้อนให้เห็นถึงปัญหา อุปสรรค และจุดอ่อนในการดำเนินงานขององค์กรปกครองส่วนท้องถิ่นซึ่งเป็นแนวทางให้แก่องค์กรปกครองส่วนท้องถิ่นในการพัฒนาตนเองอย่างต่อเนื่อง รวมทั้งเป็นฐานข้อมูลสำคัญให้แก่กรมส่งเสริมการปกครองท้องถิ่นกำหนดนโยบายเพื่อสนับสนุนการปฏิบัติงานขององค์กรปกครองส่วนท้องถิ่น นอกจากนี้ ส่วนราชการและหน่วยงานอื่นที่เกี่ยวข้องกับการปกครองท้องถิ่น ได้แก่ สำนักงานคณะกรรมการการกระจายอำนาจให้แก่องค์กรปกครองส่วนท้องถิ่น สำนักงานประมาณ สำนักงานตรวจเงินแผ่นดิน สำนักงานคณะกรรมการป้องกันและปราบปรามการทุจริตแห่งชาติ ยังสามารถใช้ข้อมูล LPA เพื่อวางแผนทางเสริมสร้างศักยภาพขององค์กรปกครองส่วนท้องถิ่นร่วมกับกรมส่งเสริมการปกครองท้องถิ่นทั้งในด้านองค์ความรู้ บุคลากร เทคโนโลยี งบประมาณ และทรัพยากรต่าง ๆ ที่จำเป็นต่อการปฏิบัติหน้าที่ขององค์กรปกครองส่วนท้องถิ่นในการจัดบริการสาธารณะให้แก่ประชาชน

3.2 กรมส่งเสริมการปกครองท้องถิ่นไม่ได้คาดหวังเพียงให้องค์กรปกครองส่วนท้องถิ่นทั่วประเทศผ่าน เกณฑ์มาตรฐานขั้นต่ำครบทุกแห่ง และไม่ได้คาดหวังให้ LPA เป็นเครื่องมือกระตุ้นองค์กรปกครองส่วนท้องถิ่น ให้พัฒนาศักยภาพของตนเองอย่างต่อเนื่องเพียงอย่างเดียว แต่กรมส่งเสริมการปกครองท้องถิ่นยังมีแผนพัฒนาฐานข้อมูล LPA ให้บุคคลทั่วไปทราบว่า โดยแท้จริงแล้วองค์กรปกครองส่วนท้องถิ่นมีศักยภาพในการบริหารงาน เพื่อตอบสนองความต้องการของประชาชนในพื้นที่ซึ่งย่อมก่อให้เกิดภาพลักษณ์ที่ดีต่อการปฏิบัติงานขององค์กรปกครองส่วนท้องถิ่น นอกจากนี้ กรมส่งเสริม การปกครองส่วนท้องถิ่นจะวิเคราะห์ข้อมูลคะแนน LPA และจัดทำรายงานเผยแพร่ผลการวิเคราะห์เป็นประจำทุกปี เพื่อให้ประชาชนทราบถึงผลการดำเนินงานในมิติต่าง ๆ ขององค์กรปกครองส่วนท้องถิ่นในแต่ละปีงบประมาณ

4. ขั้นตอนการประเมิน LPA

4.1 กรมส่งเสริมการปกครองท้องถิ่นจัดการประชุมระหว่างสำนัก/กองที่เกี่ยวข้องเพื่อปรับปรุงแบบประเมิน LPA ให้สอดคล้องกับหน้าที่และอำนาจขององค์กรปกครองส่วนท้องถิ่น และสถานการณ์ในปัจจุบันโดยอ้างอิงกับ ผลการประเมิน LPA ในปีงบประมาณที่ผ่านมา

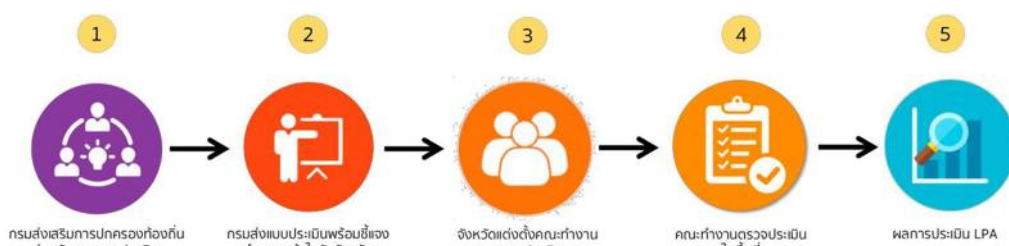
4.2 กรมส่งเสริมการปกครองท้องถิ่นโดยกองพัฒนาและส่งเสริมการบริหารงานท้องถิ่นจัดพิมพ์แบบประเมินและจัดส่งให้กับจังหวัด พร้อมจัดประชุมเพื่อชี้แจงการตรวจประเมินให้กับจังหวัดตามภูมิภาคต่าง ๆ เพื่อเตรียม ความพร้อมในการตรวจประเมินองค์กรปกครองส่วนท้องถิ่น

4.3 จังหวัดแต่งตั้งคณะกรรมการตรวจประเมินประสิทธิภาพองค์กรปกครองส่วนท้องถิ่นอย่างน้อย คณะทำงานละ 4 คน ประกอบด้วย บุคลากรสังกัดกรมส่งเสริมการปกครองท้องถิ่นในส่วนภูมิภาค จำนวน 2 คน ปลัดองค์กรปกครองส่วนท้องถิ่นจำนวน 1 คน และท้องถิ่นอำเภอจำนวน 1 คน โดยจังหวัดหนึ่งอาจมีได้มากกว่า 1 คณะทำงาน ทั้งนี้ ขึ้นอยู่กับจำนวนองค์กรปกครองส่วนท้องถิ่นในแต่ละจังหวัด

4.4 คณะทำงานตรวจประเมินประสิทธิภาพองค์กรปกครองส่วนท้องถิ่นดำเนินการตรวจประเมินในพื้นที่ ตามคำสั่งจังหวัดที่คณะกรรมการได้รับมอบหมาย

4.5 จังหวัดรวบรวมและบันทึกผลการประเมินผ่านระบบสารสนเทศของกรมส่งเสริมการปกครองท้องถิ่น เพื่อประมวลผลและใช้เป็นข้อมูลในการกำหนดแนวทางปรับปรุงการดำเนินงานขององค์กรปกครองส่วนท้องถิ่นให้มีประสิทธิภาพมากขึ้นต่อไป

ขั้นตอนการประเมิน LPA



5. เกณฑ์การประเมิน

ตามที่ได้กล่าวมาแล้วข้างต้น คณะ LPA แบ่งเป็น 5 ด้าน คือ ด้านที่ 1 การบริหารจัดการ , ด้านที่ 2 การบริหารงานบุคคลและกิจการสภา , ด้านที่ 3 การบริหารงานการเงินและการคลัง , ด้านที่ 4 การบริการสาธารณะ และด้านที่ 5 ธรรมนูญ

สำหรับคณะ LPA ทั้ง 5 ด้าน แบ่งเป็น 29 หมวด เมื่อจำแนกตามประเภทขององค์กรปกครองส่วนท้องถิ่นดังนี้ องค์การบริหารส่วนจังหวัดมี 152 ตัวชี้วัด เทศบาลนครและเทศบาลเมืองมี 183 ตัวชี้วัด เทศบาลตำบลมี 181 ตัวชี้วัด และองค์การบริหารส่วนตำบลมี 177 ตัวชี้วัด ทั้งนี้ ในแต่ละด้านมีจำนวนตัวชี้วัดไม่เท่ากันดังนี้

ด้านที่ 1 การบริหารจัดการ แบ่งเป็น 9 หมวด 23 ตัวชี้วัด (จังหวัด กำหนดตัวชี้วัดการดำเนินงานตามนโยบายและภารกิจของจังหวัด จำนวน 2 ตัวชี้วัด)

ด้านที่ 2 การบริหารงานบุคคลและกิจการสภา แบ่งเป็น 4 หมวด 21 ตัวชี้วัด

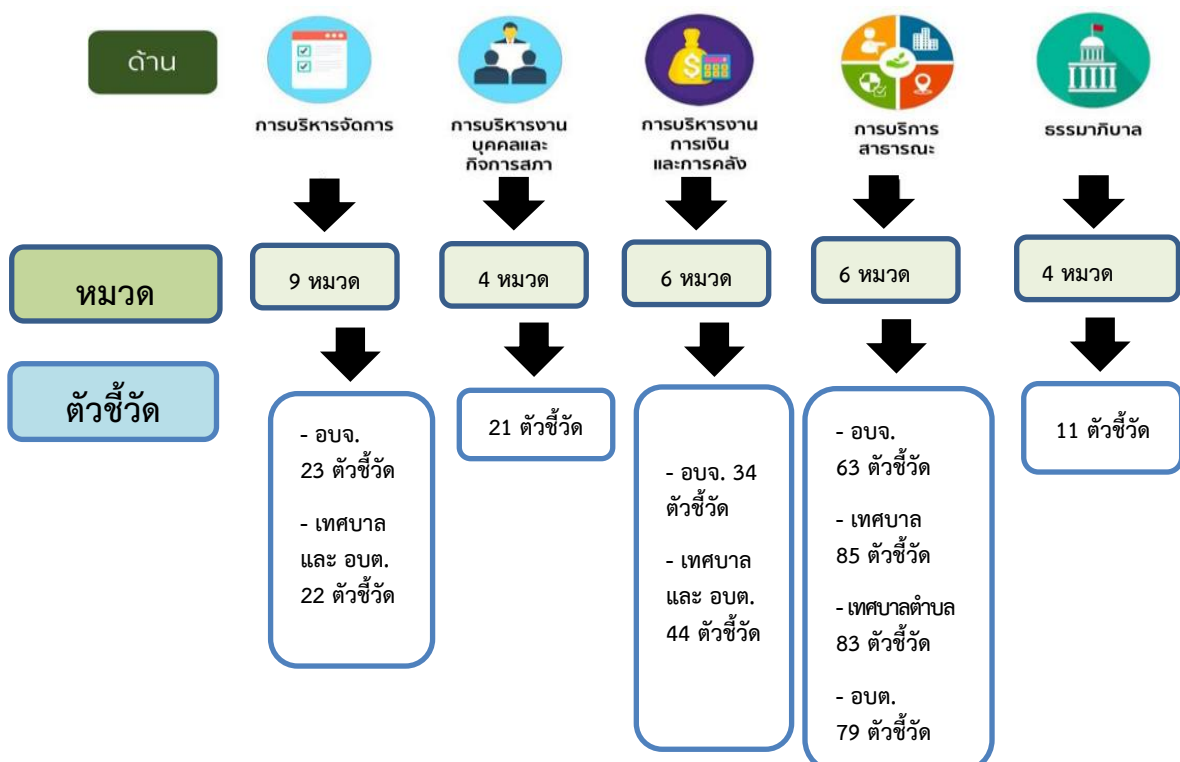
ด้านที่ 3 การบริหารงานการเงินและการคลัง มี 6 หมวด แบ่งเป็น 34 ตัวชี้วัดสำหรับองค์การบริหารส่วนจังหวัด และ 44 ตัวชี้วัดสำหรับเทศบาลและองค์การบริหารส่วนตำบล

ด้านที่ 4 การบริการสาธารณะ มี 6 หมวด แบ่งเป็น องค์การบริหารส่วนจังหวัด 63 ตัวชี้วัด เทศบาลนคร เทศบาลเมือง 85 ตัวชี้วัด เทศบาลตำบล 83 ตัวชี้วัด และ องค์การบริหารส่วนตำบล 79 ตัวชี้วัด

ด้านที่ 5 ธรรมนูญ แบ่งเป็น 4 หมวด 11 ตัวชี้วัด

โดยในแต่ละตัวชี้วัดจะมีระดับการให้ค่าคะแนน คือ ค่าคะแนนที่ระดับ 0 หมายถึง ไม่มีการดำเนินการ ค่าคะแนนที่ระดับ 1 หมายถึง เริ่มมีการดำเนินการ ค่าคะแนนที่ระดับ 3 หมายถึง มีการดำเนินการแล้วแต่ยังไม่ครบถ้วนตามเป้าหมายที่กำหนด และค่าคะแนนที่ระดับ 5 หมายถึง มีการดำเนินการแล้วเสร็จและบรรลุตามเป้าหมายที่กำหนดไว้คณะทำงานตรวจประเมินและให้คะแนนองค์กรปกครองส่วนท้องถิ่นจากหลักฐานเชิงประจักษ์ (Evidence-based Assessment) ที่แสดงให้เห็นถึงการดำเนินงานขององค์กรปกครองส่วนท้องถิ่นในเนื้อหาสาระที่สอดคล้องกับเป้าประสงค์ของตัวชี้วัดที่กำหนด โดยเกณฑ์ที่ใช้กำหนดว่าองค์กรปกครองส่วนท้องถิ่นผ่านการประเมินในแต่ละตัวชี้วัดอยู่ที่ค่าคะแนนระดับ 3 หรือร้อยละ 60 ของผลการประเมิน

เกณฑ์การประเมิน LPA



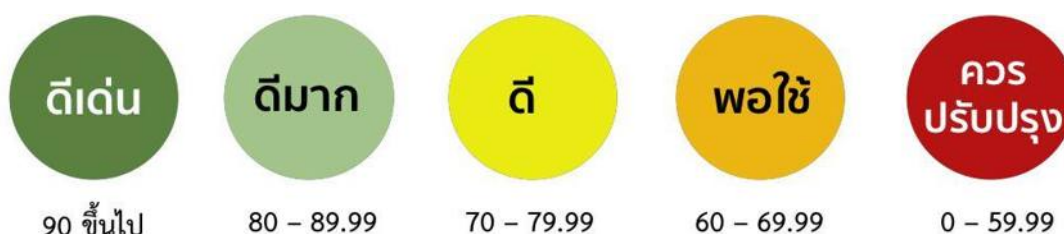
6. ระดับผลการประเมิน

ผลการประเมิน LPA ขององค์กรปกครองส่วนท้องถิ่นแต่ละแห่งตามตัวชี้วัดที่ได้กล่าวมาแล้วข้างต้น จะได้รับการวิเคราะห์ตามระดับผลการประเมิน 5 ระดับ โดยในแต่ละระดับใช้สีที่แตกต่างกันแทนระดับผลการประเมินต่าง ๆ ดังนี้

ระดับ “ดีเด่น”	คือ ผลการประเมินอยู่ที่ระดับร้อยละ 90-100	ใช้แทนด้วย “สีเขียวเข้ม”
ระดับ “ดีมาก”	คือ ผลการประเมินอยู่ที่ระดับร้อยละ 80-89.99	ใช้แทนด้วย “สีเขียวอ่อน”
ระดับ “ดี”	คือ ผลการประเมินอยู่ที่ระดับร้อยละ 70-79.99	ใช้แทนด้วย “สีเหลือง”
ระดับ “พอใช้”	คือ ผลการประเมินอยู่ที่ระดับร้อยละ 60-69.99	ใช้แทนด้วย “สีส้ม”
ระดับ “ควรปรับปรุง”	คือ ผลการประเมินต่ำกว่าร้อยละ 60	ใช้แทนด้วย “สีแดง”

ทั้งนี้ ได้กำหนด “เกณฑ์มาตรฐานขั้นต่ำ” สำหรับผลการประเมินในแต่ละองค์กรปกครองส่วนท้องถิ่น ที่ระดับร้อยละ 60 เนื่องจากเป็นค่าคะแนนที่ตรงกับค่าคะแนนการประเมินในแต่ละตัวชี้วัดที่ผ่านระดับ 3 ซึ่งหมายถึง การที่องค์กรปกครองส่วนท้องถิ่นมีการดำเนินการตามตัวชี้วัดนั้นแล้วแต่ยังไม่บรรลุเป้าหมายที่กำหนดอย่างครบถ้วน

ระดับผลการประเมิน LPA



7. ตัวชี้วัดและประเด็นการประเมิน

7.1 ด้านที่ 1 การบริหารการจัดการ

หมวด	รายละเอียด	จำนวนตัวชี้วัด		คะแนนเต็ม	
		อบจ.	เทศบาลและอบต.	อบจ.	เทศบาลและอบต.
1.1	การวางแผนพัฒนาท้องถิ่น				
	1.1.1 กรณีประเมิน อบจ.	6	-	30	-
	1.1.2 กรณีประเมินเทศบาล/ อบต.	-	5	-	25
1.2	การจัดทำฐานข้อมูล	1	1	5	5
1.3	การจัดการซื้อร้องทุกข์/ร้องเรียน	2	2	10	10
1.4	การบริการประชาชน	3	3	15	15
1.5	ระบบการควบคุมภายในและการตรวจสอบภายใน	2	2	10	10
1.6	การประเมินผลการปฏิบัติงาน	3	3	15	15
1.7	การเพิ่มประสิทธิภาพในการบริหารงาน	3	3	15	15
1.8	การปรับปรุงภารกิจ	1	1	5	5
1.9	การดำเนินงานตามนโยบายของจังหวัด	2	2	10	10
รวม		23	22	115	110

7.2 ด้านที่ 2 การบริหารงานบุคคลและกิจการสภา

หมวด	รายละเอียด	จำนวนตัวชี้วัด	คะแนนเต็ม
2.1	ความสอดคล้องเชิงยุทธศาสตร์	5	25
2.2	ประสิทธิภาพของการบริหารทรัพยากรบุคคล	4	20
2.3	คุณภาพชีวิตและความสมดุลของชีวิตกับการทำงาน	2	10
2.4	การดำเนินกิจการของสภาท้องถิ่น	10	50
รวม		21	105

7.3 ด้านที่ 3 การบริหารงานการเงินและการคลัง

หมวด	รายละเอียด	จำนวนตัวชี้วัด		คะแนนเต็ม	
		อบจ.	เทศบาล และอบต.	อบจ.	เทศบาล และอบต.
3.1	การจัดเก็บรายได้	6	16	30	80
3.2	การจัดทำงบประมาณ	4	4	20	20
3.3	การพัสดุ	7	7	35	35
3.4	การบริหารงบประมาณรายจ่าย การจัดทำบัญชี และรายงานการเงิน	10	10	50	50
3.5	บำเหน็จบำนาญข้าราชการส่วนท้องถิ่น	2	2	10	10
3.6	ผลสัมฤทธิ์การบริหารงานการเงินและการคลัง	5	5	25	25
รวม		34	44	170	220

7.4 ด้านที่ 4 การบริการสาธารณะ

หมวด	รายละเอียด	จำนวนตัวชี้วัด				คะแนนเต็ม			
		อบจ.	เทศบาล / (ทต.)	อบต.	เมือง พัทยา	อบจ.	เทศบาล / (ทต.)	อบต.	เมือง พัทยา
4.1	ด้านโครงการพื้นฐาน	11	14	13	14	55	70	65	70
4.2	ด้านการส่งเสริมคุณภาพชีวิต	24	33	31	33	120	165	155	165
4.3	ด้านการวางแผนการส่งเสริมการ ลงทุน พาณิชยกรรม และการ ท่องเที่ยว	7	7	7	7	35	35	35	35
4.4	ด้านศิลปะ วัฒนธรรม ประเพณี ศาสนา และภูมิปัญญาท้องถิ่น	3	3	3	3	15	15	15	15
4.5	ด้านการจัดระเบียบชุมชน สังคม และการรักษาความสงบเรียบร้อย	8	8	8	8	40	40	40	40
4.6	ด้านการบริหารจัดการ และการ อนุรักษ์ทรัพยากรธรรมชาติ สิ่งแวดล้อม	9	20/ (18)	17	20	45	100 / (90)	85	100
รวม		63	85/ (83)	79	85	310	425 / (415)	395	425

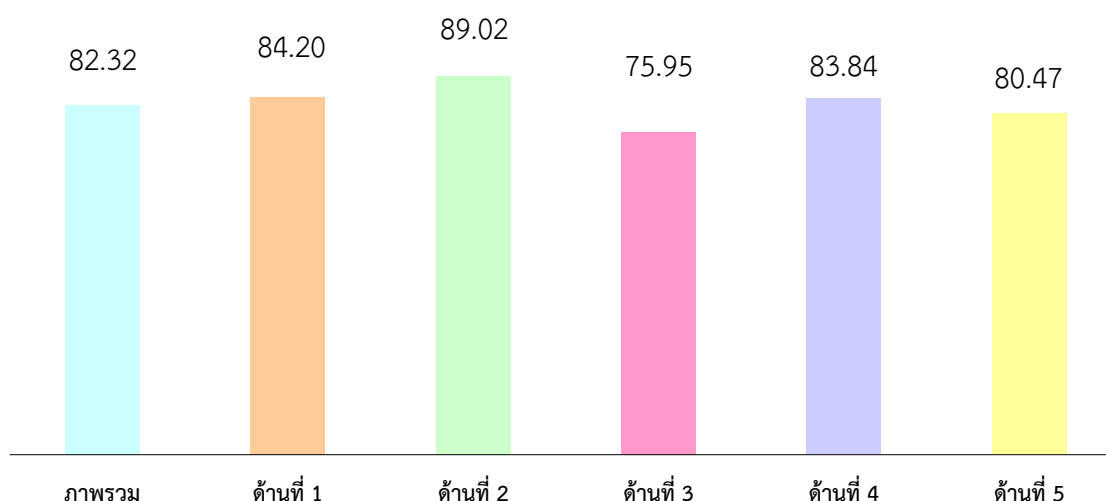
7.5 ด้านที่ 5 ธรรมภิบาล

หมวด	รายละเอียด	จำนวนตัวชี้วัด	คะแนนเต็ม
5.1	การบริหารราชการเพื่อป้องกันการทุจริต	5	25
5.2	การส่งเสริมบทบาทและการมีส่วนร่วมของภาคประชาชน	2	10
5.3	การมีระบบ และกลไกจัดการรับเรื่องร้องเรียน	2	10
5.4	การสร้างความโปร่งใสในการปฏิบัติราชการ	2	10
รวม		11	55

8. บทสรุปผลการประเมิน LPA ประจำปี พ.ศ. 2563

8.1 ผลการประเมินในภาพรวม

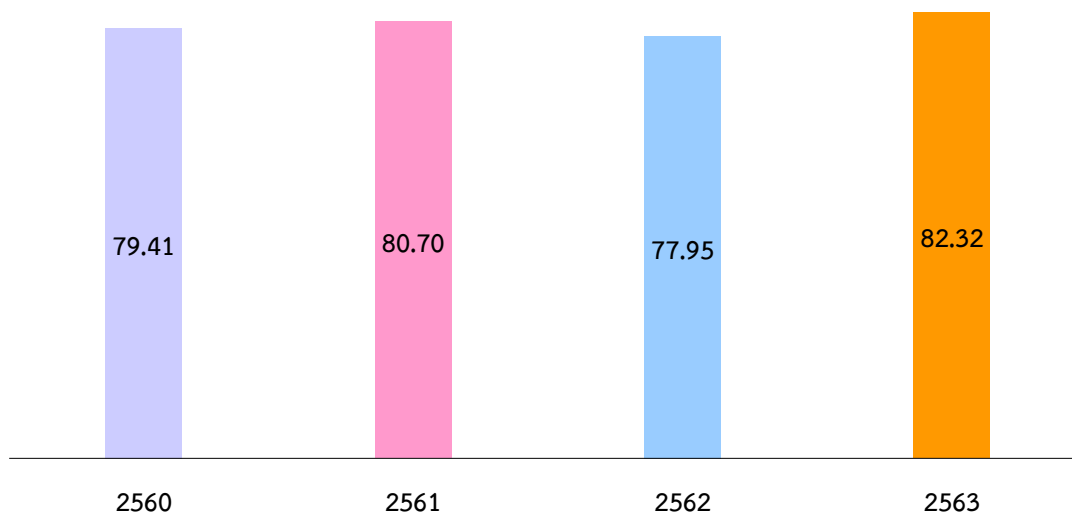
ค่าเฉลี่ยผลการประเมินในภาพรวมอยู่ที่ร้อยละ 82.32 ซึ่งอยู่ในระดับดีมาก และเมื่อพิจารณาเป็นรายด้าน พบว่า ค่าเฉลี่ยผลการประเมินทุกด้านอยู่ในระดับดีขึ้นไป โดยมี 4 ด้านอยู่ในระดับดีมาก 1 ด้านอยู่ในระดับดี ทั้งนี้ ด้านที่มีค่าเฉลี่ยผลการประเมินสูงสุด คือ ด้านที่ 2 การบริหารงานบุคคลและกิจการสภาซึ่งมีผลคะแนนเฉลี่ยร้อยละ 89.02 อยู่ในระดับดีมาก รองลงมา คือ ด้านที่ 1 การบริหารจัดการมีผลคะแนนเฉลี่ยร้อยละ 84.20 ด้านที่ 4 การบริการสาธารณะมีผลคะแนนเฉลี่ยร้อยละ 83.84 และด้านธรรมภิบาลมีผลคะแนนเฉลี่ยร้อยละ 80.47 ซึ่งอยู่ในระดับดีมาก สำหรับด้านที่มีผลคะแนนเฉลี่ยต่ำสุด คือ ด้านที่ 3 การบริหารงานการเงินและการคลังมีผลคะแนนเฉลี่ยร้อยละ 75.95 ซึ่งอยู่ในระดับ “ดี”



ผลการประเมินในภาพรวมเปรียบเทียบย้อนหลัง ๔ ปี (พ.ศ. 2560-2563)

เมื่อพิจารณาค่าเฉลี่ยผลการประเมิน LPA ในภาพรวมย้อนหลัง 4 ปี (พ.ศ.2560-2563) พบว่า ค่าเฉลี่ยผลการประเมิน LPA ในปี พ.ศ.2563 (ร้อยละ 82.32) อยู่ในระดับที่สูงกว่าค่าเฉลี่ยผลการประเมินในปี พ.ศ.2560 (ร้อยละ 79.41) ปีพ.ศ. 2561 (ร้อยละ 80.70) และในปีพ.ศ.2562 (ร้อยละ 77.95) ถือว่าผลการประเมิน LPA ในภาพรวมของปี พ.ศ. 2563 มีแนวโน้มสูงขึ้นจากที่ผ่านมา

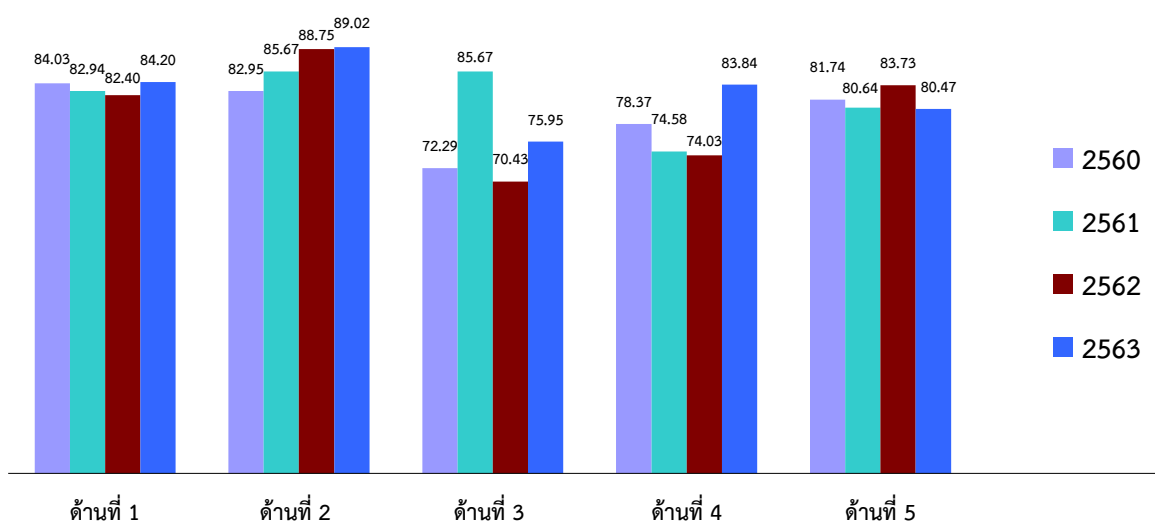
ผลการประเมินในภาพรวมย้อนหลัง 4 ปี (พ.ศ. 2560 - 2563)



8.1.2 ผลการเปรียบเทียบรายด้านย้อนหลัง 4 ปี (พ.ศ.2560-2563)

เมื่อพิจารณาค่าเฉลี่ยผลการประเมินรายด้านระหว่างปี พ.ศ.2560-2563 พบว่า ด้านที่ 1 การบริหารจัดการและด้านที่ 2 การบริหารงานบุคคลและกิจการสภา มีค่าเฉลี่ยผลการประเมินอยู่ที่ร้อยละ 84.20 และ 89.02 โดยมีแนวโน้มเพิ่มขึ้นอย่างต่อเนื่องตั้งแต่ปี พ.ศ. 2560 สำหรับด้านที่ 3 ด้านการบริหารงานการเงินและการคลัง (ร้อยละ 75.95) มีค่าเฉลี่ยผลการประเมินเพิ่มขึ้นเมื่อเทียบกับปี 62 แต่ลดลงเมื่อเปรียบเทียบกับผลการประเมิน พ.ศ. 2561 ด้านที่ 4 การบริการสาธารณะ (ร้อยละ 83.84) มีค่าเฉลี่ยเพิ่มขึ้นจากปี พ.ศ.2562 (ร้อยละ 74.03) ซึ่งมากกว่าทุกปีที่ผ่านมา และด้านที่ 5 ธรรมาภิบาล (ร้อยละ 80.47) ซึ่งมีค่าเฉลี่ยลดลงจากปี พ.ศ.2562 (ร้อยละ 83.73) แต่มีแนวโน้มที่เพิ่มขึ้นจากปี พ.ศ.2561 (ร้อยละ 80.64) เล็กน้อย

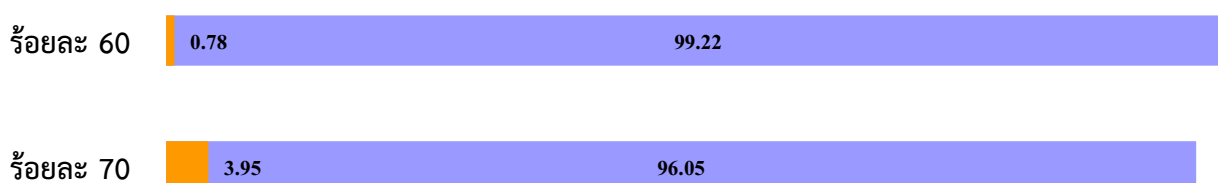
ผลการประเมิน LPA รายด้านเปรียบเทียบย้อนหลัง 4 ปี (พ.ศ.2560-2563)



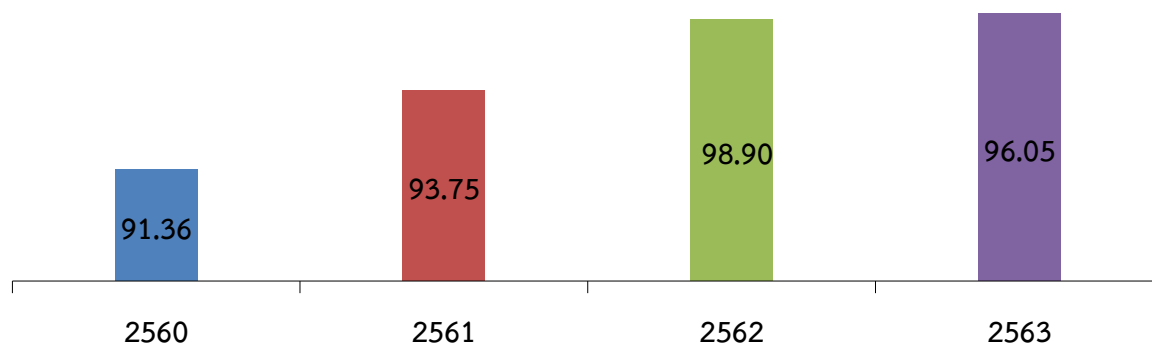
8.1.3 องค์กรปกครองส่วนท้องถิ่นที่มีผลการประเมินรวมผ่านเกณฑ์มาตรฐานขั้นต่ำ

ในปี พ.ศ.2563 องค์กรปกครองส่วนท้องถิ่นที่มีผลการประเมินรวม “ผ่านเกณฑ์มาตรฐานขั้นต่ำ” หรือมีผลการประเมินในภาพรวมไม่ต่ำกว่าร้อยละ 70 มีจำนวน 7,541 แห่ง คิดเป็นร้อยละ 96.05 ซึ่งเป็นจำนวนที่ใกล้เคียงกับในปี พ.ศ. 2562 ที่มีองค์กรปกครองส่วนท้องถิ่นซึ่งมีผลการประเมินผ่านเกณฑ์มาตรฐานขั้นต่ำจำนวน 7,529 แห่ง คิดเป็นร้อยละ 95.90 ของจำนวนองค์กรปกครองส่วนท้องถิ่นทั้งหมด แต่อย่างไรก็ตาม ยังถือว่าปี พ.ศ. 2563 มีจำนวนองค์กรปกครองส่วนท้องถิ่นที่ “ผ่านเกณฑ์มาตรฐานขั้นต่ำ” สูงกว่าปี พ.ศ. 2560 (7,171 แห่ง คิดเป็นร้อยละ 91.35)

ร้อยละขององค์กรปกครองส่วนท้องถิ่นที่มีผลการประเมิน LPA มากกว่าร้อยละ 60 และร้อยละ 70

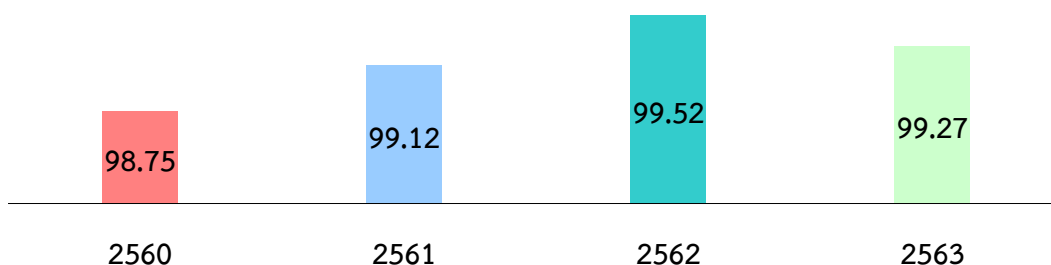


ร้อยละขององค์กรปกครองส่วนท้องถิ่นที่มีผลการประเมินรวมผ่านเกณฑ์มาตรฐานขั้นต่ำที่ร้อยละ 70



ในภาพรวมผลการประเมิน LPA ประจำปีงบประมาณ พ.ศ.2563 พบว่า มีองค์กรปกครองส่วนท้องถิ่นที่ผ่านเกณฑ์มาตรฐานขั้นต่ำที่ร้อยละ 70 (7,541 แห่ง) แบ่งเป็นองค์การบริหารส่วนจังหวัด 75 แห่ง (คิดเป็นร้อยละ 98.68) เทศบาลนคร 30 แห่ง (คิดเป็นร้อยละ 100) เทศบาลเมือง 175 แห่ง (คิดเป็นร้อยละ 97.77) เทศบาลตำบล 2,150 แห่ง (คิดเป็นร้อยละ 96.28) องค์การบริหารส่วนตำบล 5,111 แห่ง (คิดเป็นร้อยละ 95.85) และองค์กรปกครองส่วนท้องถิ่นรูปแบบพิเศษ 1 แห่ง (เมืองพัทยา) และยังสามารถจำแนกตามระดับผลการประเมินได้เป็นระดับดีเด่น 749 แห่ง ระดับดีมาก 4,687 แห่ง ระดับดี 2,105 แห่ง และระดับพอใช้ 253 แห่ง ในขณะที่องค์กรปกครองส่วนท้องถิ่นที่ไม่ผ่านเกณฑ์มาตรฐานขั้นต่ำมีจำนวน 310 แห่ง หรือคิดเป็นร้อยละ 3.95 แบ่งเป็นองค์การบริหารส่วนจังหวัด 1 แห่ง เทศบาลเมือง 5 แห่ง เทศบาลตำบล 83 แห่ง และองค์การบริหารส่วนตำบล 221 แห่ง

ร้อยละขององค์กรปกครองส่วนท้องถิ่นที่มีผลการประเมินรวมผ่านเกณฑ์
มาตรฐานขั้นต่ำที่ร้อยละ 60

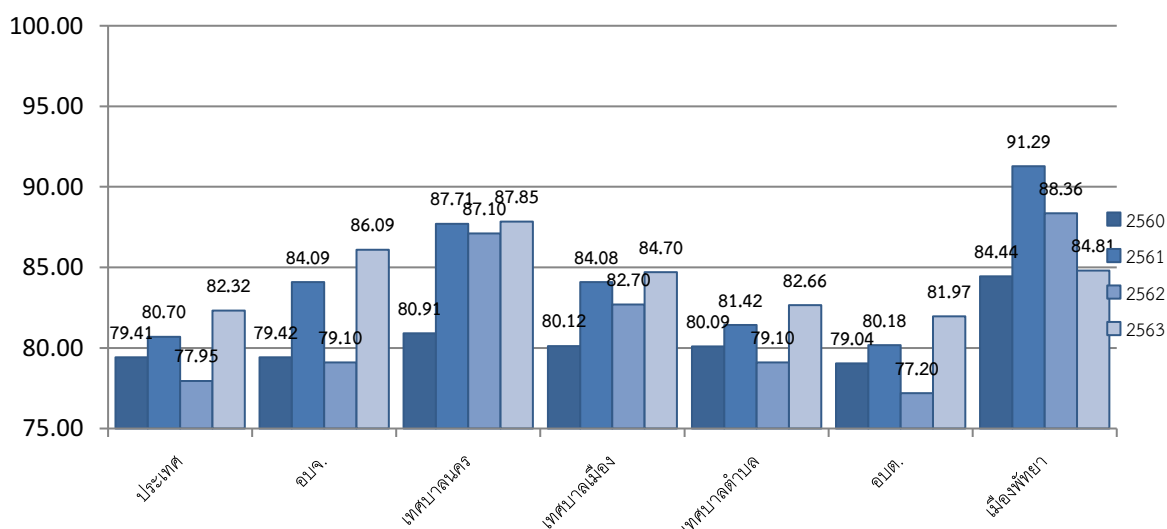


ทั้งนี้หากกำหนดเกณฑ์มาตรฐานขั้นต่ำไว้ที่ ร้อยละ 60 ผลการประเมินในภาพรวมจะมืองค์กรปกครองส่วนท้องถิ่นที่ผ่านเกณฑ์ ไม่ต่ำกว่าร้อยละ 60 จำนวน 7,794 แห่ง คิดเป็นร้อยละ 99.27 ของจำนวนองค์กรปกครองส่วนท้องถิ่นทั้งหมด แบ่งเป็นองค์การบริหารส่วนจังหวัด 76 แห่ง เทศบาลนคร 30 แห่ง เทศบาลเมือง 178 แห่ง เทศบาลตำบล 2,221 แห่ง องค์การบริหารส่วนตำบล 5,288 แห่ง สำหรับองค์กรปกครองส่วนท้องถิ่นรูปแบบพิเศษมีเพียงเมืองพัทยาเพียงแห่งเดียวที่ได้รับการประเมินในปี พ.ศ. 2563 และได้รับผลการประเมินระดับดีมาก ในขณะที่องค์กรปกครองส่วนท้องถิ่นที่ไม่ผ่านเกณฑ์มาตรฐานขั้นต่ำมีจำนวน 57 แห่ง หรือร้อยละ 0.73 ของจำนวนองค์กรปกครองส่วนท้องถิ่นทั้งหมดที่ได้รับการประเมิน แบ่งเป็นเทศบาลเมือง 1 แห่ง เทศบาลตำบล 12 แห่ง และองค์การบริหารส่วนตำบล 44 แห่ง

ในปี พ.ศ.2563 องค์กรปกครองส่วนท้องถิ่นเกือบทุกประเภทมีแนวโน้มค่าเฉลี่ยผลคะแนนเพิ่มขึ้นจากปี พ.ศ. 2562 ยกเว้นเมืองพัทยา โดยมีการจำแนกตามประเภท ดังนี้

- องค์การบริหารส่วนจังหวัดมีค่าเฉลี่ยผลคะแนนในภาพรวมร้อยละ 86.09 อยู่ในระดับดีมาก ซึ่งปีค่าเฉลี่ยที่เพิ่มขึ้นจากปี พ.ศ. 2561 (ร้อยละ84.09) และ พ.ศ. 2562 (ร้อยละ79.10)
- เทศบาลนครและเทศบาลเมืองมีค่าเฉลี่ยผลการประเมินในภาพรวมอยู่ในระดับดีมาก โดยเทศบาลนครมีค่าเฉลี่ยเท่ากับร้อยละ 87.85 และเทศบาลเมืองร้อยละ 84.70 ถือว่าองค์กรปกครองส่วนท้องถิ่นทั้ง 2 ประเภทมีค่าเฉลี่ยคะแนน LPA ในปี พ.ศ. 2563 สูงกว่าปี พ.ศ. 2562 และปี พ.ศ. 2561
- องค์การบริหารส่วนตำบลได้ค่าเฉลี่ยผลการประเมินในปี พ.ศ. 2563 เท่ากับร้อยละ 81.97 อยู่ในระดับดีมาก ซึ่งเป็นค่าเฉลี่ยที่เพิ่มขึ้นจากปี พ.ศ. 2561 (ร้อยละ80.18) และปี พ.ศ. 2562 (ร้อยละ77.20)

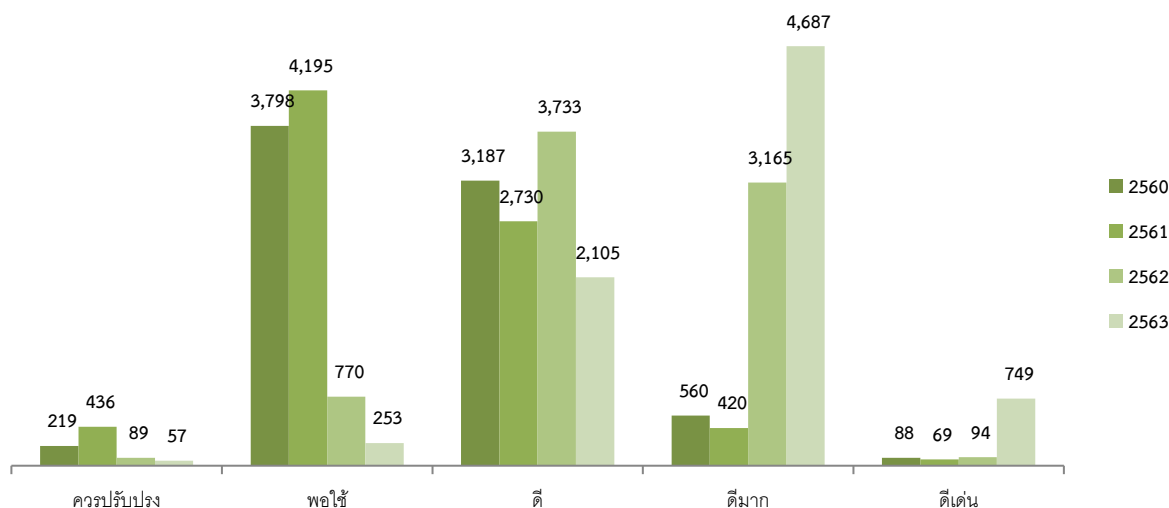
ค่าเฉลี่ยผลการประเมิน LPA ประจำปี พ.ศ.2563 จำแนกตามประเภท อปท.



ผลการประเมินจำแนกตามระดับคะแนน

ในปี พ.ศ. 2563 องค์กรปกครองส่วนท้องถิ่นส่วนมากมีผลการประเมินในระดับดีมาก (4,687 แห่ง) ซึ่งเป็นจำนวนที่เพิ่มสูงขึ้นจากปี พ.ศ. 2561 และ 2562 รวมทั้งองค์กรปกครองส่วนท้องถิ่นที่ได้ผลการประเมินระดับดีเด่นมีจำนวน 749 แห่ง เพิ่มขึ้นสูงกว่าทุกปีที่ผ่านมาและระดับดี (2,105 แห่ง) ในขณะที่องค์กรปกครองส่วนท้องถิ่นที่ได้ผลการประเมินในระดับควรปรับปรุงและพอใช้มีจำนวน 57 แห่ง และ 253 แห่งตามลำดับ ซึ่งเป็นจำนวนที่ลดลงจากปีที่ผ่านมาอย่างชัดเจน

จำนวนองค์กรปกครองส่วนท้องถิ่นจำแนกตามระดับคะแนน



ทั้งนี้ เทศบาลนครทุกแห่งได้รับผลประเมิน LPA ในภาพรวมผ่านเกณฑ์มาตรฐานขั้นต่ำ สำหรับองค์กรปกครองส่วนท้องถิ่นรูปแบบพิเศษ (เมืองพัทยา) ได้รับผลการประเมิน LPA ในภาพรวมระดับดีมาก คือ 84.81 คะแนน และหากพิจารณา ค่าเฉลี่ยผลการประเมิน LPA ในภาพรวมขององค์กรปกครองส่วนท้องถิ่นแต่ละประเภทพบว่า เทศบาลนครมีค่าเฉลี่ยผลการประเมิน LPA สูงสุด (87.85 คะแนน) รองลงมา คือ องค์กรบริหารส่วนจังหวัด (86.09 คะแนน) เทศบาลเมือง (84.70 คะแนน) เทศบาลตำบล (82.66 คะแนน) และ องค์กรบริหารส่วนตำบลมีค่าเฉลี่ยผลการประเมินต่ำสุด (81.97 คะแนน)

ผลการประเมิน LPA ในภาพรวม ปี 2563

ประเภท อปท.	จำนวน อปท.	ค่าเฉลี่ย (ค่า เบี่ยงเบน มาตรฐาน)	จำนวน อปท. (ร้อยละ) ในคะแนนแต่ละระดับ				
			ควรปรับปรุง ร้อยละ 0 - 59.99	พอใช้ ร้อยละ 60 - 69.99	ดี ร้อยละ 70 - 79.99	ดีมาก ร้อยละ 80 - 89.99	ดีเด่น ร้อยละ 90 ขึ้น ไป
1. อบจ.	76	86.09 (5.80)	-	1 (1.32)	13 (17.11)	41 (53.95)	21 (27.63)
2. เทศบาลนคร	30	87.85 (5.16)	-	-	3 (10.00)	12 (40.00)	15 (50.00)
3. เทศบาลเมือง	179	84.7 (6.43)	1 (0.56)	4 (2.23)	29 (16.20)	108 (60.34)	37 (20.67)
4. เทศบาลตำบล	2,233	82.66 (6.59)	12 (0.54)	71 (3.18)	541 (24.23)	1370 (61.35)	239 (10.70)
5. อบต.	5,332	81.97 (6.74)	44 (0.83)	177 (3.32)	1519 (28.49)	3155 (59.17)	437 (8.20)
6. อปท. รูปแบบ พิเศษ*	1	-	-	-	-	1 (100.00)	-

หมายเหตุ: *เนื่องจากมีองค์กรปกครองส่วนท้องถิ่นรูปแบบพิเศษเพียง 1 แห่ง คือ เมืองพัทยา ที่ได้รับการประเมินในปี พ.ศ. 2563 จึงไม่สามารถคำนวณค่าเฉลี่ยและค่าเบี่ยงเบนมาตรฐานได้ โดยเมืองพัทยาได้รับผลการประเมินในภาพรวมคิด เป็นร้อยละ 84.81 ของคะแนนเต็มในปี พ.ศ. 2563

ผลการประเมินด้านที่ 1 การบริหารจัดการ

ผลการประเมินในด้านที่ 1 การบริหารจัดการ ในปี พ.ศ. 2563 มีองค์กรปกครองส่วนท้องถิ่นที่ผ่านเกณฑ์มาตรฐานขั้นต่ำ (ร้อยละ 60) 7,776 แห่งหรือคิดเป็นร้อยละ 99.04 ขององค์กรปกครองส่วนท้องถิ่นทั้งหมด แบ่งเป็น องค์การบริหารส่วนจังหวัด 76 แห่ง เทศบาลนคร 30 แห่ง เทศบาลเมือง 176 แห่ง เทศบาลตำบล 2,211 แห่ง องค์การบริหารส่วนตำบล 5,282 แห่ง และองค์กรปกครองส่วนท้องถิ่นรูปแบบพิเศษ 1 แห่ง (เมืองพัทยา) ในขณะที่องค์กรปกครองส่วนท้องถิ่นที่ไม่ผ่านเกณฑ์มาตรฐานขั้นต่ำ (ร้อยละ 60) มีจำนวน 75 แห่ง คิดเป็นร้อยละ 0.96 ของจำนวนองค์กรปกครองส่วนท้องถิ่นทั้งหมด แบ่งเป็น เทศบาลเมือง 3 แห่ง เทศบาลตำบล 22 แห่ง และองค์การบริหารส่วนตำบล 50 แห่ง โดยไม่มีองค์การบริหารส่วนจังหวัดและเทศบาลนครใดที่ไม่ผ่านเกณฑ์มาตรฐานขั้นต่ำ สำหรับองค์กรปกครองส่วนท้องถิ่นรูปแบบพิเศษ (เมืองพัทยา) ได้ผลการประเมินด้านการบริหารจัดการเท่ากับ 85.45 คะแนน ซึ่งอยู่ในระดับดีมาก

เมื่อพิจารณาค่าเฉลี่ยผลการประเมินด้านการบริหารจัดการขององค์กรปกครองส่วนท้องถิ่นแต่ละประเภท พบว่า เทศบาลนครมีค่าเฉลี่ยผลการประเมินสูงสุด (88.85 คะแนน) รองลงมา คือ องค์การบริหารส่วนจังหวัด (86.57 คะแนน) เทศบาลเมือง (85.53 คะแนน) เทศบาลตำบล (84.34 คะแนน) ตามลำดับ โดยองค์การบริหารส่วนตำบลมีค่าเฉลี่ยผลการประเมินด้านการบริหารจัดการต่ำสุด (84.04 คะแนน)

ผลการประเมินด้านที่ 1 การบริหารการจัดการ

ประเภท อปท.	จำนวน อปท.	ค่าเฉลี่ย (ค่า เบี่ยงเบน มาตรฐาน)	จำนวน อปท. (ร้อยละ) ในคะแนนแต่ละระดับ				
			ควรปรับปรุง ร้อยละ 0 - 59.99	พอใช้ ร้อยละ 60 - 69.99	ดี ร้อยละ 70 - 79.99	ดีมาก ร้อยละ 80 - 89.99	ดีเด่น ร้อยละ 90 ขึ้นไป
1. อบจ.	76	86.57 (8.19)	-	2 (2.63)	11 (14.47)	33 (43.42)	30 (39.47)
2. เทศบาลนคร	30	88.85 (7.47)	-	-	4 (13.33)	9 (30.00)	17 (56.67)
3. เทศบาลเมือง	179	85.53 (9.61)	3 (1.68)	8 (4.47)	26 (14.53)	70 (39.11)	72 (40.22)
4. เทศบาลตำบล	2,233	84.34 (8.86)	22 (0.99)	117 (5.24)	443 (19.84)	948 (42.45)	703 (31.48)
5. อบต.	5,332	84.04 (9.00)	50 (0.94)	267 (5.01)	1144 (21.46)	2279 (42.74)	1592 (29.86)
6. อปท. รูปแบบ พิเศษ*	1	-	-	-	-	1 (100.00)	-

หมายเหตุ: *เนื่องจากมีองค์กรปกครองส่วนท้องถิ่นรูปแบบพิเศษเพียง 1 แห่ง คือ เมืองพัทยา ที่ได้รับการประเมินในปี พ.ศ. 2563 จึงไม่สามารถคำนวณค่าเฉลี่ยและค่าเบี่ยงเบนมาตรฐานได้ โดยเมืองพัทยาได้รับผลการประเมินด้านการบริหารจัดการ คิดเป็นร้อยละ 85.45 ในปี พ.ศ. 2563

ผลการประเมินด้านที่ 2 การบริหารงานบุคคลและกิจการสภา

ผลการประเมินในด้านที่ 2 การบริหารงานบุคคลและกิจการสภาในปี พ.ศ. 2563 มีองค์กรปกครองส่วนท้องถิ่นที่ผ่านเกณฑ์มาตรฐานขั้นต่ำ (ร้อยละ 60) 7,836 แห่งหรือคิดเป็นร้อยละ 99.81 ขององค์กรปกครองส่วนท้องถิ่นทั้งหมด แบ่งเป็น องค์การบริหารส่วนจังหวัด 76 แห่ง เทศบาลนคร 30 แห่ง เทศบาลเมือง 179 เทศบาลตำบล 2,231 แห่ง องค์การบริหารส่วนตำบล 5,319 แห่ง และองค์กรปกครองส่วนท้องถิ่นรูปแบบพิเศษ 1 แห่ง (เมืองพัทยา) ในขณะที่องค์กรปกครองส่วนท้องถิ่นที่ไม่ผ่านเกณฑ์มาตรฐานขั้นต่ำ (ร้อยละ 60) มี จำนวน 15 แห่ง คิดเป็นร้อยละ 0.19 ของจำนวนองค์กรปกครองส่วนท้องถิ่นทั้งหมด แบ่งเป็น เทศบาลตำบล 2 แห่ง และองค์การบริหารส่วนตำบล 13 แห่ง และพบว่าองค์การบริหารส่วนจังหวัด เทศบาลนคร และเทศบาลเมืองทุกแห่งผ่านเกณฑ์มาตรฐานขั้นต่ำรวมทั้งองค์กรปกครองส่วนท้องถิ่นรูปแบบพิเศษ (เมืองพัทยา) มีผลการประเมินในด้านการบริหารงานบุคคลและกิจการสภาอยู่ที่ 100 คะแนน ซึ่งอยู่ในระดับดีเด่น

สำหรับประเภทองค์กรปกครองส่วนท้องถิ่นที่ได้ค่าเฉลี่ยผลการประเมินด้านการบริหารงานบุคคลและกิจการสภาสูงสุด คือ องค์การบริหารส่วนจังหวัด (93.67 คะแนน) รองลงมา คือ เทศบาลนคร (92.16 คะแนน) เทศบาลเมือง (90.52 คะแนน) เทศบาลตำบล (89.34 คะแนน) ตามลำดับ ในขณะที่องค์การบริหารส่วนตำบล มีค่าเฉลี่ยผลการประเมินด้านการบริหารจัดการต่ำสุด คือ 88.75 คะแนน

ผลการประเมินด้านที่ 2 การบริหารงานบุคคลและกิจการสภา

ประเภท อปท.	จำนวน อปท.	ค่าเฉลี่ย (ค่า เบี่ยงเบน มาตรฐาน)	จำนวน อปท. (ร้อยละ) ในคะแนนแต่ละระดับ				
			ควรปรับปรุง	พอใช้	ดี	ดีมาก	ดีเด่น
			ร้อยละ 0 - 59.99	ร้อยละ 60 - 69.99	ร้อยละ 70 - 79.99	ร้อยละ 80 - 89.99	ร้อยละ 90 ขึ้นไป
1. อบจ.	76	93.67 (4.74)	-	-	-	16 (21.05)	60 (78.95)
2. เทศบาลนคร	30	92.16 (6.36)	-	-	2 (6.67)	5 (16.67)	23 (76.67)
3. เทศบาลเมือง	179	90.52 (6.57)	-	1 (0.56)	11 (6.15)	61 (34.08)	106 (59.22)
4. เทศบาลตำบล	2,233	89.34 (6.97)	2 (0.09)	26 (1.16)	183 (8.20)	808 (36.18)	1214 (54.37)
5. อบต.	5,332	88.75 (7.52)	13 (0.24)	90 (1.69)	496 (9.30)	1971 (36.97)	2762 (51.80)
6. อปท. รูปแบบพิเศษ*	1	-	-	-	-	-	1 (100.00)

หมายเหตุ: *เนื่องจากมีองค์กรปกครองส่วนท้องถิ่นรูปแบบพิเศษเพียง 1 แห่ง คือ เมืองพัทยา ที่ได้รับการประเมินในปี พ.ศ. 2563 จึงไม่สามารถคำนวณค่าเฉลี่ยและค่าเบี่ยงเบนมาตรฐานได้ โดยเมืองพัทยาได้รับผลการประเมินด้านการบริหารงานบุคคลและกิจการสภา คิดเป็นร้อยละ 100 ในปี พ.ศ. 2563

ผลการประเมินด้านที่ 3 การบริหารงานการเงินและการคลัง

ผลการประเมินในด้านที่ 3 การบริหารงานการเงินและการคลังในปี พ.ศ.2563 มีองค์กรปกครองส่วนท้องถิ่นที่ผ่านเกณฑ์มาตรฐานขั้นต่ำ (ร้อยละ 60) 7,648 แห่งหรือคิดเป็นร้อยละ 97.41 ขององค์กรปกครองส่วนท้องถิ่นทั้งหมด แบ่งเป็น องค์การบริหารส่วนจังหวัด 76 แห่ง เทศบาลนคร 29 แห่ง เทศบาลเมือง 173 เทศบาลตำบล 2,180 แห่ง องค์การบริหารส่วนตำบล 5,189 แห่ง และองค์กรปกครองส่วนท้องถิ่นรูปแบบพิเศษ 1 แห่ง (เมืองพัทยา) ในขณะที่องค์กรปกครองส่วนท้องถิ่นที่ไม่ผ่านเกณฑ์มาตรฐานขั้นต่ำ (ร้อยละ 60) มีจำนวน 203 แห่ง คิดเป็นร้อยละ 2.59 ของจำนวนองค์กรปกครองส่วนท้องถิ่นทั้งหมดที่ได้รับการประเมิน แบ่งเป็น เทศบาลนคร 1 แห่ง เทศบาลเมือง 6 แห่ง เทศบาลตำบล 53 แห่ง และองค์การบริหารส่วนตำบล 143 แห่ง โดยไม่มีองค์การบริหารส่วนจังหวัดใดที่ไม่ผ่านเกณฑ์มาตรฐานขั้นต่ำ สำหรับองค์กรปกครองส่วนท้องถิ่นรูปแบบพิเศษ (เมืองพัทยา) ได้ผลการประเมินด้านการบริหารงานการเงินและการคลัง เท่ากับ 75.45 คะแนน ซึ่งอยู่ในระดับดี

เมื่อพิจารณาค่าเฉลี่ยผลการประเมินด้านการบริหารงานการเงินและการคลังเรียงลำดับจากมากที่สุดถึงน้อยที่สุด พบว่า องค์การบริหารส่วนจังหวัดมีค่าเฉลี่ยผลการประเมินสูงสุด (78.23 คะแนน) รองลงมา คือ เทศบาลตำบล (76.64 คะแนน) เทศบาลนคร (75.80 คะแนน) องค์การบริหารส่วนตำบล (75.64 คะแนน) ตามลำดับ โดยเทศบาลเมืองมีค่าเฉลี่ยผลการประเมินด้านการบริหารงานการเงินและการคลังต่ำสุด คือ 75.47 คะแนน

ผลการประเมินด้านที่ 3 การบริหารงานการเงินและการคลัง

ประเภท อปท.	จำนวน อปท.	ค่าเฉลี่ย (ค่า เบี่ยงเบน มาตรฐาน)	จำนวน อปท. (ร้อยละ) ในคะแนนแต่ละระดับ				
			ควรปรับปรุง ร้อยละ 0 - 59.99	พอใช้ ร้อยละ 60 - 69.99	ดี ร้อยละ 70 - 79.99	ดีมาก ร้อยละ 80 - 89.99	ดีเด่น ร้อยละ 90 ขึ้นไป
1. อบจ.	76	78.23 (7.33)	-	5 6.58	38 50.00	29 38.16	4 5.26
2. เทศบาลนคร	30	75.80 (7.05)	1 (3.33)	1 (3.33)	18 (60.00)	10 (33.33)	-
3. เทศบาลเมือง	179	75.47 (7.45)	6 (3.35)	23 (12.85)	99 (55.31)	48 (26.82)	3 (1.68)
4. เทศบาลตำบล	2,233	76.64 (7.97)	53 (2.37)	331 (14.82)	1031 (46.17)	739 (33.09)	79 (3.54)
5. อบต.	5,332	75.64 (8.43)	143 (2.68)	940 (17.63)	2510 (47.07)	1595 (29.91)	144 (2.70)
6. อปท. รูปแบบ พิเศษ*	1	-	-	-	1 (100)	-	-

หมายเหตุ: *เนื่องจากมีองค์กรปกครองส่วนท้องถิ่นรูปแบบพิเศษเพียง 1 แห่ง คือ เมืองพัทยา ที่ได้รับการประเมินในปี พ.ศ. 2563 จึงไม่สามารถคำนวณค่าเฉลี่ยและค่าเบี่ยงเบนมาตรฐานได้ โดยเมืองพัทยาได้รับผลการประเมินด้านการบริหารงานการเงินและการคลัง คิดเป็นร้อยละ 75.45 ในปี พ.ศ. 2563

ผลการประเมินด้านที่ 4 การบริการสาธารณะ

ผลการประเมินในด้านที่ 4 การบริการสาธารณะในปี พ.ศ. 2563 มีองค์กรปกครองส่วนท้องถิ่นที่ผ่านเกณฑ์มาตรฐานขั้นต่ำ (ร้อยละ 60) 7,719 แห่งหรือคิดเป็นร้อยละ 98.32 ขององค์กรปกครองส่วนท้องถิ่นทั้งหมด แบ่งเป็น องค์การบริหารส่วนจังหวัด 76 แห่ง เทศบาลนคร 30 แห่ง เทศบาลเมือง 178 เทศบาลตำบล 2,195 แห่ง องค์การบริหารส่วนตำบล 5,239 แห่ง และองค์กรปกครองส่วนท้องถิ่นรูปแบบพิเศษ 1 แห่ง (เมืองพัทยา) ในขณะที่องค์กรปกครองส่วนท้องถิ่นที่ไม่ผ่านเกณฑ์มาตรฐานขั้นต่ำ (ร้อยละ 60) มีจำนวน 132 แห่งคิดเป็นร้อยละ 1.68 ของจำนวนองค์กรปกครองส่วนท้องถิ่นทั้งหมด แบ่งเป็น เทศบาลเมือง 1 แห่ง เทศบาลตำบล 38 แห่ง และองค์การบริหารส่วนตำบล 93 แห่ง

ทั้งนี้พบว่า องค์การบริหารส่วนจังหวัด และเทศบาลนคร ทุกแห่งผ่านเกณฑ์การประเมินมาตรฐานขั้นต่ำด้านการบริการสาธารณะ และองค์กรปกครองส่วนท้องถิ่นรูปแบบพิเศษ (เมืองพัทยา) ได้รับความประเมิน 86.35 คะแนนซึ่งอยู่ในระดับดีมาก หากพิจารณาค่าเฉลี่ยผลการประเมินในด้านการบริการสาธารณะจากมากที่สุดถึงน้อยที่สุดจำแนกตามประเภทองค์กรปกครองส่วนท้องถิ่น พบว่า เทศบาลนครมีค่าเฉลี่ยผลการประเมินสูงสุด (93.09 คะแนน) รองลงมาคือ เทศบาลเมือง (88.04 คะแนน) องค์การบริหารส่วนจังหวัด (87.87 คะแนน) และเทศบาลตำบล (84.07 คะแนน) ตามลำดับ โดยที่องค์การบริหารส่วนตำบลมีค่าเฉลี่ยผลการประเมินด้านการบริการสาธารณะต่ำสุด คือ 83.50 คะแนน

ผลการประเมินด้านที่ 4 การบริการสาธารณะ

ประเภท อปท.	จำนวน อปท.	ค่าเฉลี่ย (ค่า เบี่ยงเบน มาตรฐาน)	จำนวน อปท. (ร้อยละ) ในคะแนนแต่ละระดับ				
			ควรปรับปรุง ร้อยละ 0 - 59.99	พอใช้ ร้อยละ 60 - 69.99	ดี ร้อยละ 70 - 79.99	ดีมาก ร้อยละ 80 - 89.99	ดีเด่น ร้อยละ 90 ขึ้นไป
1. อบจ.	76	87.87 (9.43)	-	4 (5.26)	13 (17.11)	17 (22.37)	42 (55.26)
2. เทศบาลนคร	30	93.09 (5.09)	-	-	-	7 (23.33)	23 (76.67)
3. เทศบาลเมือง	179	88.04 (8.91)	1 (0.56)	7 (3.91)	22 (12.29)	57 (31.84)	92 (51.40)
4. เทศบาลตำบล	2,233	84.07 (9.72)	38 (1.70)	144 (6.45)	438 (19.61)	924 (41.38)	689 (30.86)
5. อบต.	5,332	83.50 (9.92)	93 (1.74)	368 (6.90)	1186 (22.24)	2114 (39.65)	1571 (29.46)
6. อปท. รูปแบบ พิเศษ*	1	-	-	-	-	1 (100)	-

หมายเหตุ: *เนื่องจากมีองค์กรปกครองส่วนท้องถิ่นรูปแบบพิเศษเพียง 1 แห่ง คือ เมืองพัทยา ที่ได้รับการประเมินในปี พ.ศ. 2563 จึงไม่สามารถคำนวณค่าเฉลี่ยและค่าเบี่ยงเบนมาตรฐานได้ โดยเมืองพัทยาได้รับความประเมินด้านการบริการสาธารณะ คิดเป็นร้อยละ 86.35 ในปี พ.ศ. 2563

ผลการประเมินด้านที่ 5 ธรรมาภิบาล

ผลการประเมินในด้านที่ 5 ธรรมาภิบาลในปี พ.ศ.2563 มีองค์กรปกครองส่วนท้องถิ่นที่ผ่านเกณฑ์มาตรฐานขั้นต่ำ (ร้อยละ 60) 7,596 แห่งหรือคิดเป็นร้อยละ 96.75 ขององค์กรปกครองส่วนท้องถิ่นทั้งหมด แบ่งเป็น องค์การบริหารส่วนจังหวัด 75 แห่ง เทศบาลนคร 30 แห่ง เทศบาลเมือง 176 เทศบาลตำบล 2,157 แห่ง องค์การบริหารส่วนตำบล 5,157 แห่ง และองค์กรปกครองส่วนท้องถิ่นรูปแบบพิเศษ 1 แห่ง (เมืองพัทยา) ในขณะที่องค์กรปกครองส่วนท้องถิ่นที่ไม่ผ่านเกณฑ์มาตรฐานขั้นต่ำ (ร้อยละ 60) มีจำนวน 255 แห่งคิดเป็นร้อยละ 3.25 ของจำนวนองค์กรปกครองส่วนท้องถิ่นทั้งหมด แบ่งเป็น องค์การบริหารส่วนจังหวัด 1 แห่ง เทศบาลเมือง 3 แห่ง เทศบาลตำบล 76 แห่ง และองค์การบริหารส่วนตำบล 175 แห่ง โดยเทศบาลนครทุกแห่งได้รับผลประเมินด้านธรรมาภิบาลผ่านเกณฑ์มาตรฐานขั้นต่ำ ในขณะที่องค์กรปกครองส่วนท้องถิ่นรูปแบบพิเศษ (เมืองพัทยา) ได้รับผลการประเมินด้านนี้ 80.00 คะแนน ซึ่งอยู่ในระดับดีมาก

นอกจากนี้ หากเรียงลำดับค่าเฉลี่ยผลการประเมินด้านธรรมาภิบาลจากมากที่สุดถึงน้อยที่สุดตามประเภทองค์กรปกครองส่วนท้องถิ่น พบว่า เทศบาลนครมีค่าเฉลี่ยสูงสุด (88.00 คะแนน) รองลงมา องค์การบริหารส่วนจังหวัด (86.08 คะแนน) เทศบาลเมือง (83.10 คะแนน) และเทศบาลตำบล (80.84 คะแนน) ตามลำดับ และองค์การบริหารส่วนตำบลมีค่าเฉลี่ยผลการประเมินด้านธรรมาภิบาลต่ำสุด คือ 80.11 คะแนน

ผลการประเมินด้านที่ 5 ธรรมาภิบาล

ระดับผลการประเมิน LPA ขององค์กรปกครองส่วนท้องถิ่นในด้านธรรมาภิบาล

ประเภท อปท.	จำนวน อปท.	ค่าเฉลี่ย (ค่า เบี่ยงเบน มาตรฐาน)	จำนวน อปท. (ร้อยละ) ในคะแนนแต่ละระดับ				
			ควรปรับปรุง ร้อยละ 0 - 59.99	พอใช้ ร้อยละ 60 - 69.99	ดี ร้อยละ 70 - 79.99	ดีมาก ร้อยละ 80 - 89.99	ดีเด่น ร้อยละ 90 ขึ้นไป
1. อบจ.	76	86.08 (10.03)	1 (1.32)	2 (2.63)	12 (15.79)	35 (46.05)	26 (34.21)
2. เทศบาลนคร	30	88.00 (9.80)	-	2 (6.67)	4 (13.33)	7 (23.33)	17 (56.67)
3. เทศบาลเมือง	179	83.10 (12.19)	3 (1.68)	26 (14.53)	24 (13.41)	67 (37.43)	59 (32.96)
4. เทศบาลตำบล	2,233	80.84 (10.80)	76 (3.40)	239 (10.70)	455 (20.38)	1,018 (45.59)	445 (19.93)
5. อบต.	5,332	80.11 (10.39)	175 (3.28)	589 (11.05)	1219 (22.86)	2548 (47.79)	801 (15.02)
6. อปท. รูปแบบ พิเศษ*	1	-	-	-	-	1 100.00	-

หมายเหตุ: *เนื่องจากมีองค์กรปกครองส่วนท้องถิ่นรูปแบบพิเศษเพียง 1 แห่ง คือ เมืองพัทยา ที่ได้รับการประเมินในปี พ.ศ. 2563 จึงไม่สามารถคำนวณค่าเฉลี่ยและค่าเบี่ยงเบนมาตรฐานได้ โดยเมืองพัทยาได้รับผลการประเมินด้านธรรมาภิบาล คิดเป็นร้อยละ 80.00 ในปี พ.ศ. 2563

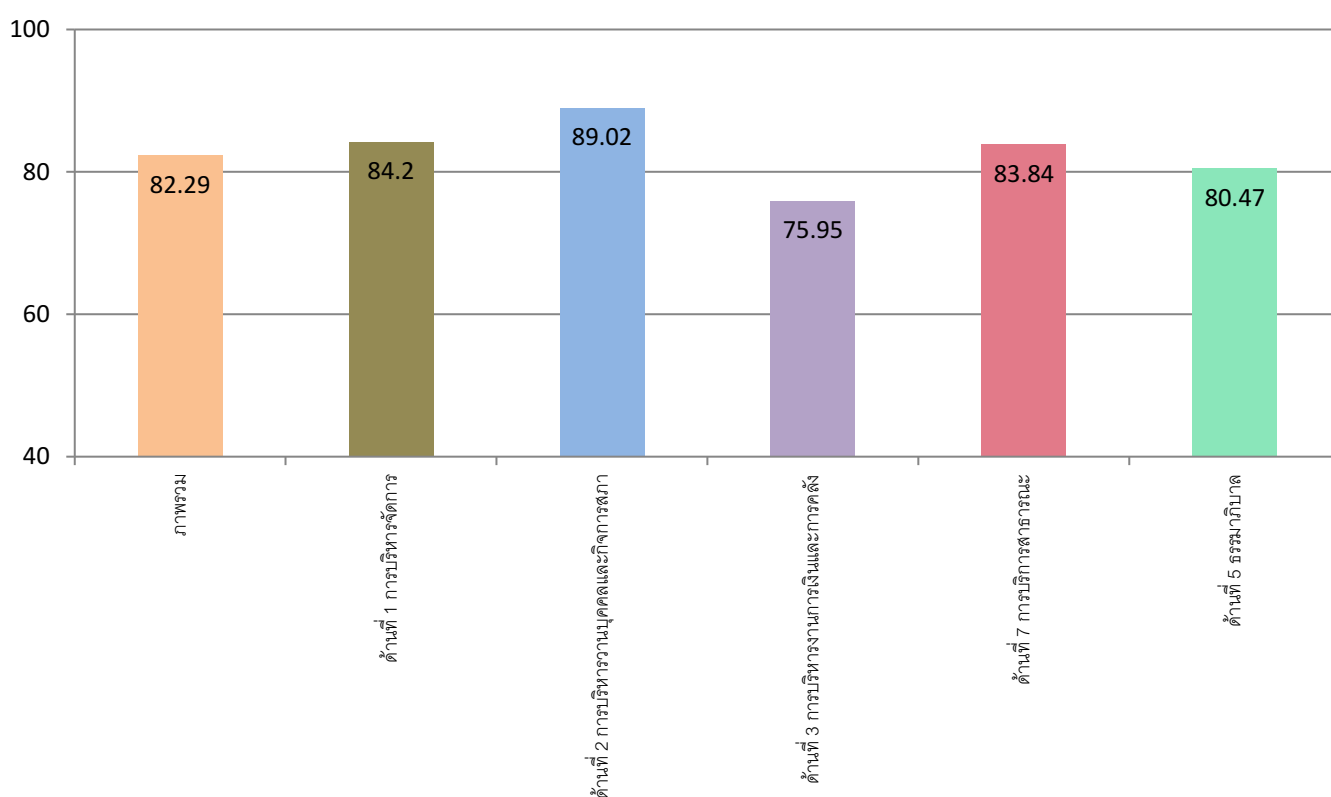
ผลการประเมินในภาพรวมรายด้าน

ผลการประเมินในภาพรวมเฉลี่ยรายด้านทุกด้านขององค์กรปกครองส่วนท้องถิ่นทั่วประเทศที่ได้รับการประเมินในปี พ.ศ. 2563 คิดเป็นร้อยละ 82.32 ซึ่งอยู่ในระดับ “ดีมาก” โดยมีผลการประเมินเฉลี่ยในแต่ละด้าน ดังนี้

- | | |
|--|----------------------------------|
| 1) ด้านที่ 1 การบริหารจัดการ | มีผลการประเมินเฉลี่ยร้อยละ 84.20 |
| 2) ด้านที่ 2 การบริหารงานบุคคลและกิจการสภา | มีผลการประเมินเฉลี่ยร้อยละ 89.02 |
| 3) ด้านที่ 3 การบริหารงานการเงินและการคลัง | มีผลการประเมินเฉลี่ยร้อยละ 75.95 |
| 4) ด้านที่ 4 การบริการสาธารณะ | มีผลการประเมินเฉลี่ยร้อยละ 83.84 |
| 5) ด้านที่ 5 ธรรมนูญ | มีผลการประเมินเฉลี่ยร้อยละ 80.47 |

จากผลการประเมินเฉลี่ยรายด้านข้างต้น จะเห็นได้ว่า ผลการประเมินด้านที่ 1 การบริหารจัดการ ด้านที่ 2 การบริหารงานบุคคลและกิจการสภา ด้านที่ 4 การบริการสาธารณะ และด้านที่ 5 ธรรมนูญ อยู่ในระดับ “ดีมาก” ในขณะที่ด้านที่ 3 การบริหารงานการเงินและการคลัง อยู่ในระดับ “ดี”

หากพิจารณาจำนวนองค์กรปกครองส่วนท้องถิ่นตามคะแนน พบว่ามีองค์กรปกครองส่วนท้องถิ่นที่มีผลการประเมิน LPA ในภาพรวมในระดับ “ควรปรับปรุง” หรือต่ำกว่าเกณฑ์มาตรฐานขั้นต่ำที่ร้อยละ 60 จำนวน 61 แห่งหรือคิดเป็นร้อยละ 0.78 ของจำนวนองค์กรปกครองส่วนท้องถิ่นทั้งหมดที่ได้รับการประเมินในปี พ.ศ. 2563 และพิจารณาผลการประเมิน LPA เป็นรายด้าน พบว่า ด้านธรรมนูญมีองค์กรปกครองส่วนท้องถิ่นที่มีผลการประเมินต่ำกว่าเกณฑ์มาตรฐานขั้นต่ำมากที่สุด 255 แห่งซึ่งคิดเป็นร้อยละ 3.24 รองลงมาคือ ด้านการบริหารงานการเงินและการคลังมีจำนวนองค์กรปกครองส่วนท้องถิ่นที่ได้รับผลการประเมินต่ำกว่าเกณฑ์มาตรฐานขั้นต่ำ 203 แห่งหรือร้อยละ 2.58



ผลการประเมินในภาพรวม (รายด้าน)

ประเภท อปท.	ค่าเฉลี่ย (ค่าเบี่ยงเบนมาตรฐาน)	จำนวน อปท. (ร้อยละ) ในคะแนนแต่ละระดับ				
		ควรปรับปรุง ร้อยละ 0 - 59.99	พอใช้ ร้อยละ 60 - 69.99	ดี ร้อยละ 70 - 79.99	ดีมาก ร้อยละ 80 - 89.99	ดีเด่น ร้อยละ 90 ขึ้นไป
ภาพรวม	82.32 (6.66)	57 (0.73)	253 (3.22)	2,150 (26.81)	4,687 (59.70)	749 (9.54)
ด้านที่ 1 การบริหารจัดการ	84.20 (8.97)	75 (0.96)	394 5.02	1628 20.74	3,340 42.54	2,414 30.75
ด้านที่ 2 การบริหารงานบุคคลและกิจการสภา	89.02 (7.35)	15 (0.19)	117 (1.49)	692 (8.81)	2,861 (36.44)	4,166 (53.06)
ด้านที่ 3 การบริหารงานการเงินและการคลัง	75.95 (8.28)	203 (2.59)	1,300 (16.56)	3,697 (47.09)	2,421 (30.84)	230 (2.93)
ด้านที่ 4 การบริการสาธารณะ	83.84 (9.87)	132 (1.68)	523 (6.66)	1,659 (21.13)	3,120 (39.74)	2417 (30.79)
ด้านที่ 5 ธรรมาภิบาล	80.47 (10.58)	255 (3.25)	858 (10.93)	1,714 (21.83)	3,676 (46.82)	1348 (17.17)

ผลการประเมินในภาพรวม (รายจังหวัด)

เมื่อพิจารณาผลการประเมินเป็นรายจังหวัด ซึ่งคำนวณจากค่าเฉลี่ยผลการประเมินในภาพรวมทั้ง 5 ด้าน ขององค์กรปกครองส่วนท้องถิ่นที่อยู่ในแต่ละจังหวัด พบว่า มีจังหวัดที่มีผลการประเมินในระดับ “ดีมาก” 61 จังหวัดซึ่งคิดเป็นร้อยละ 80.26 ระดับ “ดี” 14 จังหวัดซึ่งคิดเป็นร้อยละ 18.42 และระดับ “พอใช้” 1 จังหวัดซึ่งคิดเป็นร้อยละ 1.32 จากนั้นจึงนำผลการประเมินของแต่ละจังหวัดมาจัดอันดับจังหวัดที่มีผลการประเมิน LPA 5 อันดับแรกและ 5 อันดับท้ายสุดของประเทศดังนี้

ผลการประเมินในภาพรวม ของจังหวัดที่มีคะแนนสูงสุด 5 อันดับและต่ำสุด 5 อันดับ

ภาพรวม

กลุ่มคะแนนสูงสุด				
อันดับที่	จังหวัด	จำนวน อปท. ในแต่ละจังหวัด	คะแนน	ระดับ
1	บึงกาฬ	60	88.25	ดีมาก
2	ภูเก็ต	19	87.79	ดีมาก
3	เชียงราย	144	86.78	ดีมาก
4	หนองคาย	68	86.59	ดีมาก
5	อุดรธานี	181	86.41	ดีมาก

กลุ่มคะแนนต่ำสุด

อันดับที่	จังหวัด	จำนวน อปท. ในแต่ละจังหวัด	คะแนน	ระดับ
1	ฉะเชิงเทรา	109	68.78	พอใช้
2	นครนายก	46	74.76	ดี
3	ระนอง	31	75.05	ดี
4	พิจิตร	102	75.20	ดี
5	อุตรดิตถ์	80	75.77	ดี

ผลการประเมินด้านที่ 1 การบริหารจัดการ (รายจังหวัด)

ด้านที่ 1 การบริหารจัดการ มีจังหวัดที่ได้รับผลการประเมินในระดับ “ดีเด่น” 2 จังหวัดซึ่งคิดเป็นร้อยละ 2.63 ระดับ “ดีมาก” 61 จังหวัดซึ่งคิดเป็นร้อยละ 80.26 และระดับ “ดี” 13 จังหวัดซึ่งคิดเป็นร้อยละ 17.11 โดยจังหวัดที่ได้ผลการประเมินสูงสุด 5 อันดับแรก และต่ำสุด 5 อันดับท้ายสุดในด้านการบริหารจัดการคือ

ผลการประเมินด้านที่ 1 การบริหารจัดการ ของจังหวัดที่มีคะแนนสูงสุด 5 อันดับและต่ำสุด 5 อันดับ

ด้าน 1

กลุ่มคะแนนสูงสุด				
อันดับที่	จังหวัด	จำนวน อปท. ในแต่ละจังหวัด	คะแนน	ระดับ
1	บึงกาฬ	60	90.96	ดีเด่น
2	ตรัง	100	90.79	ดีเด่น
3	ขอนแก่น	225	89.74	ดีมาก
4	อ่างทอง	65	89.67	ดีมาก
5	สระแก้ว	66	89.61	ดีมาก

กลุ่มคะแนนต่ำสุด				
อันดับที่	จังหวัด	จำนวน อปท. ในแต่ละจังหวัด	คะแนน	ระดับ
1	พังงา	52	76.05	ดี
2	อุตรดิตถ์	80	76.11	ดี
3	นครนายก	46	76.37	ดี
4	หนองบัวลำภู	68	77.33	ดี
5	ฉะเชิงเทรา	109	77.39	ดี

ผลการประเมินด้านที่ 2 การบริหารงานบุคคลและกิจการสภา (รายจังหวัด)

ด้านที่ 2 การบริหารงานบุคคลและกิจการสภา มีจังหวัดที่ได้รับผลการประเมินในระดับ “ดีเด่น” 30 จังหวัดซึ่งคิดเป็นร้อยละ 39.47 ระดับ “ดีมาก” 45 จังหวัดซึ่งคิดเป็นร้อยละ 59.21 และระดับ “ดี” 1 จังหวัดซึ่งคิดเป็นร้อยละ 1.32 โดยจังหวัดที่ได้ผลการประเมินสูงสุด 5 อันดับแรก และต่ำสุด 5 อันดับท้ายสุดในด้านที่ 2 คือ

ผลการประเมินด้านที่ 2 การบริหารงานบุคคลและกิจการสภา ของจังหวัดที่มีคะแนนสูงสุด 5 อันดับและต่ำสุด 5 อันดับ

ด้านที่ 2

กลุ่มคะแนนสูงสุด				
อันดับที่	จังหวัด	จำนวน อปท. ในแต่ละจังหวัด	คะแนน	ระดับ
1	ภูเก็ต	19	96.14	ดีเด่น
2	กำแพงเพชร	90	93.91	ดีเด่น
3	ศรีสะเกษ	217	93.61	ดีเด่น
4	ลำพูน	58	93.27	ดีเด่น
5	หนองคาย	68	92.46	ดีเด่น

กลุ่มคะแนนต่ำสุด				
อันดับที่	จังหวัด	จำนวน อปท. ในแต่ละจังหวัด	คะแนน	ระดับ
1	สมุทรสาคร	38	78.90	ดี
2	ฉะเชิงเทรา	109	81.52	ดีมาก
3	ราชบุรี	112	81.85	ดีมาก
4	อุตรดิตถ์	80	82.72	ดีมาก
5	สระบุรี	109	82.85	ดีมาก

ผลการประเมินด้านที่ 3 การบริหารงานการเงินและการคลัง (รายจังหวัด)

ด้านที่ 3 การบริหารงานการเงินและการคลัง มีจังหวัดที่รับผลการประเมินในระดับ “ดีมาก” 5 จังหวัด ซึ่งคิดเป็นร้อยละ 6.58 ระดับ “ดี” 66 จังหวัดซึ่งคิดเป็นร้อยละ 86.84 และระดับ “พอใช้” 5 จังหวัดซึ่งคิดเป็นร้อยละ 6.58 โดยจังหวัดที่ได้ผลการประเมินสูงสุด 5 อันดับแรก และต่ำสุด 5 อันดับท้ายสุด ในด้านที่ 3 คือ

ผลการประเมินด้านที่ 3 การบริหารงานการเงินและการคลัง ของจังหวัดที่มีคะแนนสูงสุด 5 อันดับและต่ำสุด 5 อันดับ

ด้าน 3

กลุ่มคะแนนสูงสุด				
อันดับที่	จังหวัด	จำนวน อปท. ในแต่ละจังหวัด	คะแนน	ระดับ
1	อุดรธานี	181	82.83	ดีมาก
2	บึงกาฬ	60	81.58	ดีมาก
3	น่าน	100	81.43	ดีมาก
4	มหาสารคาม	143	80.32	ดีมาก
5	เชียงราย	144	80.09	ดีมาก

กลุ่มคะแนนต่ำสุด				
อันดับที่	จังหวัด	จำนวน อปท. ในแต่ละจังหวัด	คะแนน	ระดับ
1	ฉะเชิงเทรา	109	64.93	พอใช้
2	พังงา	52	66.55	พอใช้
3	พระนครศรีอยุธยา	158	67.21	พอใช้
4	อุดรดิตถ์	80	69.79	พอใช้
5	นครนายก	46	69.96	พอใช้

ผลการประเมินด้านที่ 4 การบริการสาธารณะ

ด้านที่ 4 การบริการสาธารณะ มีจังหวัดที่ได้รับผลการประเมินในระดับ “ดีเด่น” 2 จังหวัดซึ่งคิดเป็นร้อยละ 2.63 ระดับ “ดีมาก” 61 จังหวัดซึ่งคิดเป็นร้อยละ 80.26 ระดับ “ดี” 11 จังหวัดซึ่งคิดเป็นร้อยละ 14.47 และระดับ “พอใช้” 2 จังหวัดซึ่งคิดเป็นร้อยละ 2.63 โดยจังหวัดที่ได้ผลการประเมินสูงสุด 5 อันดับและต่ำสุด 5 อันดับท้ายสุดในด้านที่ 4 คือ

ผลการประเมินด้านที่ 4 การบริการสาธารณะ ของจังหวัดที่มีคะแนนสูงสุด 5 อันดับและต่ำสุด 5 อันดับ

ด้านที่ 4

กลุ่มคะแนนสูงสุด				
อันดับที่	จังหวัด	จำนวน อปท. ในแต่ละจังหวัด	คะแนน	ระดับ
1	ภูเก็ต	19	94.67	ดีเด่น
2	บึงกาฬ	60	90.01	ดีเด่น
3	สมุทรปราการ	49	89.75	ดีมาก
4	หนองคาย	68	89.59	ดีมาก
5	ชัยภูมิ	143	89.55	ดีมาก

กลุ่มคะแนนต่ำสุด				
อันดับที่	จังหวัด	จำนวน อปท. ในแต่ละจังหวัด	คะแนน	ระดับ
1	ฉะเชิงเทรา	109	67.77	พอใช้
2	ระนอง	31	69.50	พอใช้
3	พิจิตร	102	71.87	ดี
4	นครนายก	46	74.34	ดี
5	หนองบัวลำภู	68	75.62	ดี

ผลการประเมินด้านที่ 5 ธรรมาภิบาล (รายจังหวัด)

ด้านที่ 5 ธรรมาภิบาล มีจังหวัดที่ได้รับผลการประเมินในระดับ “ดีมาก” 40 จังหวัดซึ่งคิดเป็นร้อยละ 52.63 ระดับ “ดี” 35 จังหวัดซึ่งคิดเป็นร้อยละ 46.05 และระดับ “พอใช้” 1 จังหวัดซึ่งคิดเป็นร้อยละ 1.32 โดยจังหวัดที่ได้รับผลการประเมินสูงสุด 5 อันดับแรก และต่ำสุด 5 อันดับท้ายสุดในด้านที่ 5 คือ

ผลการประเมินด้านที่ 5 ธรรมาภิบาล ของจังหวัดที่มีคะแนนสูงสุด 5 อันดับและต่ำสุด 5 อันดับ

ด้านที่ 5

กลุ่มคะแนนสูงสุด				
อันดับที่	จังหวัด	จำนวน อปท. ในแต่ละจังหวัด	คะแนน	ระดับ
1	ลำพูน	58	88.81	ดีมาก
2	อ่างทอง	65	88.14	ดีมาก
3	ภูเก็ต	19	87.56	ดีมาก
4	เชียงราย	144	86.81	ดีมาก
5	นนทบุรี	46	86.60	ดีมาก

กลุ่มคะแนนต่ำสุด				
อันดับที่	จังหวัด	จำนวน อปท. ในแต่ละจังหวัด	คะแนน	ระดับ
1	ฉะเชิงเทรา	109	67.86	พอใช้
2	พังงา	52	72.76	ดี
3	มุกดาหาร	55	73.02	ดี
4	ราชบุรี	112	73.65	ดี
5	สระบุรี	109	74.25	ดี

ผลการประเมินรายองค์กรปกครองส่วนท้องถิ่น

เมื่อนำผลการประเมิน LPA ขององค์กรปกครองส่วนท้องถิ่นทั่วประเทศมาเรียงอันดับจะสามารถจัดเรียงองค์กรปกครองส่วนท้องถิ่นที่มีผลการประเมินสูงสุด 10 อันดับแรกในภาพรวมและรายด้าน

ผลการประเมินรายองค์กรปกครองส่วนท้องถิ่น

องค์กรปกครองส่วนท้องถิ่นที่มีผลการประเมินในภาพรวมสูงสุด 10 อันดับแรก

อันดับที่	จังหวัด	อำเภอ	ชื่อ อปท.	ผลการประเมิน (ร้อยละ)	ระดับ
1	นครศรีธรรมราช	นาบอน	องค์การบริหารส่วนตำบลแก้วแสน	97.91	ดีเด่น
2	กำแพงเพชร	ชาณุวรลักษบุรี	เทศบาลตำบลชาณุวรลักษบุรี	97.39	ดีเด่น
3	กำแพงเพชร	ชาณุวรลักษบุรี	องค์การบริหารส่วนตำบลโค้งไผ่	97.29	ดีเด่น
4	ปัตตานี	โคกโพธิ์	องค์การบริหารส่วนตำบลนาเกตุ	96.45	ดีเด่น
5	นครศรีธรรมราช	หัวไทร	เทศบาลตำบลเกาะเพชร	96.32	ดีเด่น
6	ศรีสะเกษ	กันทรารมย์	องค์การบริหารส่วนตำบลจาน	96.21	ดีเด่น
7	ลพบุรี	เมืองลพบุรี	องค์การบริหารส่วนตำบลโพธิ์เก้าต้น	96.14	ดีเด่น
8	กาฬสินธุ์	ท่าคันโท	เทศบาลตำบลท่าคันโท	96.09	ดีเด่น
9	สระแก้ว	วังน้ำเย็น	เทศบาลเมืองวังน้ำเย็น	96.07	ดีเด่น
10	หนองคาย	ท่าบ่อ	องค์การบริหารส่วนตำบลบ้านเดื่อ	95.98	ดีเด่น

องค์กรปกครองส่วนท้องถิ่นที่ผลการประเมินด้านที่ 1 การบริหารจัดการสูงสุด ซึ่งทั้งหมดได้รับผลการประเมิน 100 คะแนนอยู่ในระดับ “ดีเด่น” จำนวน 41 แห่ง

ด้านที่ 1 การบริหารจัดการ

จังหวัด	อำเภอ	ชื่อ อปท.	ผลการประเมิน (ร้อยละ)	ระดับ
กำแพงเพชร	ชาณุวรลักษบุรี	เทศบาลตำบลชาณุวรลักษบุรี	100.00	ดีเด่น
จันทบุรี	ท่าใหม่	เทศบาลตำบลเขาบายศรี	100.00	ดีเด่น
พัทลุง	ควนขนุน	เทศบาลตำบลควนขนุน	100.00	ดีเด่น
เชียงราย	แม่จัน	เทศบาลตำบลจันจว้า	100.00	ดีเด่น
นครพนม	ศรีสงคราม	เทศบาลตำบลบ้านข้า	100.00	ดีเด่น
สกลนคร	สว่างแดนดิน	เทศบาลตำบลบ้านด้าย	100.00	ดีเด่น
สกลนคร	ส่องดาว	เทศบาลตำบลวัฒนาศรี	100.00	ดีเด่น
ขอนแก่น	เมืองขอนแก่น	เทศบาลตำบลสำราญ	100.00	ดีเด่น

ด้านที่ 1 การบริหารจัดการ

จังหวัด	อำเภอ	ชื่อ อปท.	ผลการประเมิน (ร้อยละ)	ระดับ
สกลนคร	สว่างแดนดิน	เทศบาลตำบลหนองหลวง	100.00	ดีเด่น
ขอนแก่น	เมืองขอนแก่น	เทศบาลนครขอนแก่น	100.00	ดีเด่น
นนทบุรี	เมืองนนทบุรี	เทศบาลนครนนทบุรี	100.00	ดีเด่น
ภูเก็ต	เมืองภูเก็ต	เทศบาลนครภูเก็ต	100.00	ดีเด่น
ชัยภูมิ	เมืองชัยภูมิ	เทศบาลเมืองชัยภูมิ	100.00	ดีเด่น
ลำปาง	เมืองลำปาง	เทศบาลเมืองพิชัย	100.00	ดีเด่น
มหาสารคาม	เมืองมหาสารคาม	เทศบาลเมืองมหาสารคาม	100.00	ดีเด่น
สระแก้ว	วังน้ำเย็น	เทศบาลเมืองวังน้ำเย็น	100.00	ดีเด่น
สระแก้ว	เมืองสระแก้ว	เทศบาลเมืองสระแก้ว	100.00	ดีเด่น
ชลบุรี	เมืองชลบุรี	องค์การบริหารส่วนจังหวัดชลบุรี	100.00	ดีเด่น
สุรินทร์	เมืองสุรินทร์	องค์การบริหารส่วนจังหวัดสุรินทร์	100.00	ดีเด่น
ภูเก็ต	เมืองภูเก็ต	องค์การบริหารส่วนตำบลเกาะแก้ว	100.00	ดีเด่น
นครศรีธรรมราช	นาบอน	องค์การบริหารส่วนตำบลแก้วแสน	100.00	ดีเด่น
มหาสารคาม	โกสุมพิสัย	องค์การบริหารส่วนตำบลเขาวไร่	100.00	ดีเด่น
ตรัง	สิเกา	องค์การบริหารส่วนตำบลเขาไม้แก้ว	100.00	ดีเด่น
ตรัง	กันตัง	องค์การบริหารส่วนตำบลคลองชีล้อม	100.00	ดีเด่น
สระแก้ว	อรัญประเทศ	องค์การบริหารส่วนตำบลคลองน้ำใส	100.00	ดีเด่น
สระแก้ว	วังน้ำเย็น	องค์การบริหารส่วนตำบลคลองหินปูน	100.00	ดีเด่น
ขอนแก่น	บ้านไผ่	องค์การบริหารส่วนตำบลแคนเหนือ	100.00	ดีเด่น
มหาสารคาม	เชียงยืน	องค์การบริหารส่วนตำบลเชียงยืน	100.00	ดีเด่น
ปราจีนบุรี	เมืองปราจีนบุรี	องค์การบริหารส่วนตำบลดงพระราม	100.00	ดีเด่น
เชียงใหม่	แม่ริม	องค์การบริหารส่วนตำบลดอนแก้ว	100.00	ดีเด่น
สระแก้ว	วังน้ำเย็น	องค์การบริหารส่วนตำบลตาหลังใน	100.00	ดีเด่น
ชัยภูมิ	หนองบัวแดง	องค์การบริหารส่วนตำบลถ้ำวัวแดง	100.00	ดีเด่น
นครพนม	ศรีสงคราม	องค์การบริหารส่วนตำบลท่าบ่อสงคราม	100.00	ดีเด่น
เพชรบุรี	เมืองเพชรบุรี	องค์การบริหารส่วนตำบลนาพันสาม	100.00	ดีเด่น

ด้านที่ 1 การบริหารจัดการ

จังหวัด	อำเภอ	ชื่อ อปท.	ผลการประเมิน (ร้อยละ)	ระดับ
อุดรธานี	สร้างคอม	องค์การบริหารส่วนตำบลนาสะอาด	100.00	ดีเด่น
สกลนคร	สว่างแดนดิน	องค์การบริหารส่วนตำบลบ้านถ่อน	100.00	ดีเด่น
สกลนคร	สว่างแดนดิน	องค์การบริหารส่วนตำบลโพนสูง	100.00	ดีเด่น
กำแพงเพชร	ชาณุวรลักษบุรี	องค์การบริหารส่วนตำบลวังหามแห	100.00	ดีเด่น
นครพนม	ศรีสงคราม	องค์การบริหารส่วนตำบลศรีสงคราม	100.00	ดีเด่น
สกลนคร	สว่างแดนดิน	องค์การบริหารส่วนตำบลสว่างแดนดิน	100.00	ดีเด่น
อ่างทอง	โพธิ์ทอง	องค์การบริหารส่วนตำบลอินทประมูล	100.00	ดีเด่น

องค์กรปกครองส่วนท้องถิ่นที่มีผลการประเมินด้านที่ 2 การบริหารงานบุคคลและกิจการสภา ซึ่งทั้งหมดได้รับผลการประเมิน 100 คะแนนอยู่ในระดับ “ดีเด่น” จำนวน 213 แห่ง

ด้านที่ 2 การบริหารงานบุคคลและกิจการสภา

จังหวัด	อำเภอ	ชื่อ อปท.	ผลการ ประเมิน (ร้อยละ)	ระดับ
ชลบุรี	บางละมุง	ท้องถิ่นรูปแบบพิเศษเมืองพัทยา	100.00	ดีเด่น
ร้อยเอ็ด	เสลภูมิ	เทศบาลตำบลเกาะแก้ว	100.00	ดีเด่น
นครศรีธรรมราช	หัวไทร	เทศบาลตำบลเกาะเพชร	100.00	ดีเด่น
กำแพงเพชร	ชาณุวรลักษบุรี	เทศบาลตำบลชาณุวรลักษบุรี	100.00	ดีเด่น
ขอนแก่น	อุบลรัตน์	เทศบาลตำบลเขื่อนอุบลรัตน์	100.00	ดีเด่น
กำแพงเพชร	คลองขลุง	เทศบาลตำบลคลองขลุง	100.00	ดีเด่น
ร้อยเอ็ด	โพธิ์ชัย	เทศบาลตำบลคำพอง	100.00	ดีเด่น
มหาสารคาม	กันทรวิชัย	เทศบาลตำบลโคกพระ	100.00	ดีเด่น
ตรัง	เมืองตรัง	เทศบาลตำบลโคกหล่อ	100.00	ดีเด่น
สุรินทร์	จอมพระ	เทศบาลตำบลจอมพระ	100.00	ดีเด่น
ร้อยเอ็ด	จังหาร	เทศบาลตำบลจังหาร	100.00	ดีเด่น
ร้อยเอ็ด	โพธิ์ชัย	เทศบาลตำบลชัยวารี	100.00	ดีเด่น
เชียงใหม่	เชียงดาว	เทศบาลตำบลเชียงดาว	100.00	ดีเด่น
พระนครศรีอยุธยา	บางปะอิน	เทศบาลตำบลเชียงรากน้อย	100.00	ดีเด่น

ด้านที่ 2 การบริหารงานบุคคลและกิจการสภา

จังหวัด	อำเภอ	ชื่อ อปท.	ผลการประเมิน (ร้อยละ)	ระดับ
กาญจนบุรี	ท่ามะกา	เทศบาลตำบลดอนขมิ้น	100.00	ดีเด่น
สุโขทัย	บ้านด่านลานหอย	เทศบาลตำบลลิ้นช้าง	100.00	ดีเด่น
สระบุรี	เมืองสระบุรี	เทศบาลตำบลตะกุด	100.00	ดีเด่น
นครศรีธรรมราช	เมืองนครศรีธรรมราช	เทศบาลตำบลท่าจิว	100.00	ดีเด่น
กาญจนบุรี	ท่ามะกา	เทศบาลตำบลท่ามะกา	100.00	ดีเด่น
ชุมพร	เมืองชุมพร	เทศบาลตำบลท่ายาง	100.00	ดีเด่น
เลย	ท่าลี่	เทศบาลตำบลท่าลี่	100.00	ดีเด่น
บึงกาฬ	เซกา	เทศบาลตำบลท่าสะอาด	100.00	ดีเด่น
ตาก	บ้านตาก	เทศบาลตำบลทุ่งกระเซาะ	100.00	ดีเด่น
พะเยา	จุน	เทศบาลตำบลทุ่งรวงทอง	100.00	ดีเด่น
สุโขทัย	ทุ่งเสลี่ยม	เทศบาลตำบลทุ่งเสลี่ยม	100.00	ดีเด่น
กำแพงเพชร	เมืองกำแพงเพชร	เทศบาลตำบลเทพนคร	100.00	ดีเด่น
ร้อยเอ็ด	เสลภูมิ	เทศบาลตำบลนาแซง	100.00	ดีเด่น
เลย	นาด้วง	เทศบาลตำบลนาด้วง	100.00	ดีเด่น
ขอนแก่น	ชุมแพ	เทศบาลตำบลนาเพียง	100.00	ดีเด่น
อุดรธานี	นาูง	เทศบาลตำบลนาูง	100.00	ดีเด่น
เลย	ผาขาว	เทศบาลตำบลโนนปอแดง	100.00	ดีเด่น
ขอนแก่น	ชุมแพ	เทศบาลตำบลโนนสะอาด	100.00	ดีเด่น
บุรีรัมย์	โนนสุวรรณ	เทศบาลตำบลโนนสุวรรณ	100.00	ดีเด่น
สงขลา	ระโนด	เทศบาลตำบลป่อตู่	100.00	ดีเด่น
พะเยา	แม่ใจ	เทศบาลตำบลบ้านเหล่า	100.00	ดีเด่น
สกลนคร	วาริชภูมิ	เทศบาลตำบลปลาไหล	100.00	ดีเด่น
นครศรีธรรมราช	ฉวาง	เทศบาลตำบลปากน้ำฉวาง	100.00	ดีเด่น
สุราษฎร์ธานี	พนม	เทศบาลตำบลพนม	100.00	ดีเด่น
กาญจนบุรี	ท่ามะกา	เทศบาลตำบลพระแท่นลำพระยา	100.00	ดีเด่น

ด้านที่ 2 การบริหารงานบุคคลและกิจการสภา

จังหวัด	อำเภอ	ชื่อ อปท.	ผลการประเมิน (ร้อยละ)	ระดับ
ขอนแก่น	พระยืน	เทศบาลตำบลพระยืนมิ่งมงคล	100.00	ดีเด่น
พระนครศรีอยุธยา	บางปะอิน	เทศบาลตำบลพระอินทราชา	100.00	ดีเด่น
สงขลา	หาดใหญ่	เทศบาลตำบลพะตง	100.00	ดีเด่น
ลพบุรี	พัฒนานิคม	เทศบาลตำบลพัฒนานิคม	100.00	ดีเด่น
บุรีรัมย์	พุทไธสง	เทศบาลตำบลพุทไธสง	100.00	ดีเด่น
สกลนคร	คำตากล้า	เทศบาลตำบลแพด	100.00	ดีเด่น
ร้อยเอ็ด	อาจสามารถ	เทศบาลตำบลโพนเมือง	100.00	ดีเด่น
ขอนแก่น	โคกโพธิ์ไชย	เทศบาลตำบลภูผาแดง	100.00	ดีเด่น
ร้อยเอ็ด	เสลภูมิ	เทศบาลตำบลเมืองไพร	100.00	ดีเด่น
ลำปาง	แม่เมาะ	เทศบาลตำบลแม่เมาะ	100.00	ดีเด่น
ลำพูน	ป่าซาง	เทศบาลตำบลแม่แรง	100.00	ดีเด่น
เชียงใหม่	แม่แตง	เทศบาลตำบลแม่หอพระ	100.00	ดีเด่น
เชียงราย	ขุนตาล	เทศบาลตำบลยางฮอม	100.00	ดีเด่น
ตรัง	ย่านตาขาว	เทศบาลตำบลย่านตาขาว	100.00	ดีเด่น
สงขลา	ระโนด	เทศบาลตำบลระโนด	100.00	ดีเด่น
กำแพงเพชร	บึงสามัคคี	เทศบาลตำบลระหาน	100.00	ดีเด่น
ปทุมธานี	ลำลูกกา	เทศบาลตำบลลำลูกกา	100.00	ดีเด่น
กาญจนบุรี	เลาขวัญ	เทศบาลตำบลเลาขวัญ	100.00	ดีเด่น
ชุมพร	เมืองชุมพร	เทศบาลตำบลวังไผ่	100.00	ดีเด่น
ภูเก็ต	เมืองภูเก็ต	เทศบาลตำบลวิชิต	100.00	ดีเด่น
เชียงราย	แม่สาย	เทศบาลตำบลเวียงพางคำ	100.00	ดีเด่น
ลำปาง	เสริมงาม	เทศบาลตำบลเสริมงาม	100.00	ดีเด่น
บุรีรัมย์	กระสัง	เทศบาลตำบลหนองเต็ง	100.00	ดีเด่น
อุบลราชธานี	เขมราฐ	เทศบาลตำบลหนองผือ	100.00	ดีเด่น
กาฬสินธุ์	เมืองกาฬสินธุ์	เทศบาลตำบลเหนือ	100.00	ดีเด่น

ด้านที่ 2 การบริหารงานบุคคลและกิจการสภา

จังหวัด	อำเภอ	ชื่อ อปท.	ผลการประเมิน (ร้อยละ)	ระดับ
ภูเก็ต	เมืองภูเก็ต	เทศบาลนครภูเก็ต	100.00	ดีเด่น
อุดรธานี	เมืองอุดรธานี	เทศบาลนครอุดรธานี	100.00	ดีเด่น
สงขลา	หาดใหญ่	เทศบาลเมืองควนลัง	100.00	ดีเด่น
สงขลา	หาดใหญ่	เทศบาลเมืองคอหงส์	100.00	ดีเด่น
ปทุมธานี	ลำลูกกา	เทศบาลเมืองคูคต	100.00	ดีเด่น
นครศรีธรรมราช	ทุ่งสง	เทศบาลเมืองทุ่งสง	100.00	ดีเด่น
กำแพงเพชร	ชาณุวรลักษบุรี	เทศบาลเมืองปางมะค่า	100.00	ดีเด่น
ภูเก็ต	กะทู้	เทศบาลเมืองป่าตอง	100.00	ดีเด่น
สระแก้ว	วังน้ำเย็น	เทศบาลเมืองวังน้ำเย็น	100.00	ดีเด่น
สตูล	เมืองสตูล	เทศบาลเมืองสตูล	100.00	ดีเด่น
อุดรธานี	เมืองอุดรธานี	เทศบาลเมืองหนองสำโรง	100.00	ดีเด่น
ชลบุรี	เมืองชลบุรี	องค์การบริหารส่วนจังหวัดชลบุรี	100.00	ดีเด่น
ชุมพร	เมืองชุมพร	องค์การบริหารส่วนจังหวัดชุมพร	100.00	ดีเด่น
ปัตตานี	เมืองปัตตานี	องค์การบริหารส่วนจังหวัดปัตตานี	100.00	ดีเด่น
ภูเก็ต	เมืองภูเก็ต	องค์การบริหารส่วนจังหวัดภูเก็ต	100.00	ดีเด่น
แม่ฮ่องสอน	เมืองแม่ฮ่องสอน	องค์การบริหารส่วนจังหวัดแม่ฮ่องสอน	100.00	ดีเด่น
สงขลา	เมืองสงขลา	องค์การบริหารส่วนจังหวัดสงขลา	100.00	ดีเด่น
สุโขทัย	กงไกรลาศ	องค์การบริหารส่วนตำบลกง	100.00	ดีเด่น
อุบลราชธานี	นาตาล	องค์การบริหารส่วนตำบลกองโพน	100.00	ดีเด่น
ชัยภูมิ	เกษตรสมบูรณ์	องค์การบริหารส่วนตำบลกุดเลาะ	100.00	ดีเด่น
กำแพงเพชร	ชาณุวรลักษบุรี	องค์การบริหารส่วนตำบลเกาะตาล	100.00	ดีเด่น
ตรัง	ย่านตาขาว	องค์การบริหารส่วนตำบลเกาะเปี้ยะ	100.00	ดีเด่น
ลพบุรี	ชัยบาดาล	องค์การบริหารส่วนตำบลเกาะรัง	100.00	ดีเด่น
สงขลา	กระแสสินธุ์	องค์การบริหารส่วนตำบลเกาะใหญ่	100.00	ดีเด่น
ระยอง	เมืองระยอง	องค์การบริหารส่วนตำบลแก่ง	100.00	ดีเด่น

ด้านที่ 2 การบริหารงานบุคคลและกิจการสภา

จังหวัด	อำเภอ	ชื่อ อปท.	ผลการประเมิน (ร้อยละ)	ระดับ
นครศรีธรรมราช	นาบอน	องค์การบริหารส่วนตำบลแก้วแสน	100.00	ดีเด่น
สุโขทัย	กงไกรลาศ	องค์การบริหารส่วนตำบลไกรกลาง	100.00	ดีเด่น
พิจิตร	ตะพานหิน	องค์การบริหารส่วนตำบลคลองคูณ	100.00	ดีเด่น
กระบี่	คลองท่อม	องค์การบริหารส่วนตำบลคลองท่อมเหนือ	100.00	ดีเด่น
กำแพงเพชร	คลองลาน	องค์การบริหารส่วนตำบลคลองน้ำไหล	100.00	ดีเด่น
ชลบุรี	หนองใหญ่	องค์การบริหารส่วนตำบลคลองพลู	100.00	ดีเด่น
สุรินทร์	โนนนารายณ์	องค์การบริหารส่วนตำบลคำผง	100.00	ดีเด่น
สงขลา	สะบ้าย้อย	องค์การบริหารส่วนตำบลคูหา	100.00	ดีเด่น
สุรินทร์	พนมดงรัก	องค์การบริหารส่วนตำบลโคกกลาง	100.00	ดีเด่น
สมุทรสาคร	เมืองสมุทรสาคร	องค์การบริหารส่วนตำบลโคกขาม	100.00	ดีเด่น
ชัยภูมิ	คอนสวรรค์	องค์การบริหารส่วนตำบลโคกมั่งงอย	100.00	ดีเด่น
ศรีสะเกษ	อุทุมพรพิสัย	องค์การบริหารส่วนตำบลโคกหล่าม	100.00	ดีเด่น
กำแพงเพชร	ขามเฒ่า	องค์การบริหารส่วนตำบลโค้งไผ่	100.00	ดีเด่น
กาญจนบุรี	ด่านมะขามเตี้ย	องค์การบริหารส่วนตำบลจรเข้เผือก	100.00	ดีเด่น
หนองคาย	โพนพิสัย	องค์การบริหารส่วนตำบลจุมพล	100.00	ดีเด่น
อุบลราชธานี	เขมราฐ	องค์การบริหารส่วนตำบลเจียด	100.00	ดีเด่น
สงขลา	หาดใหญ่	องค์การบริหารส่วนตำบลฉลุง	100.00	ดีเด่น
ลพบุรี	พัฒนานิคม	องค์การบริหารส่วนตำบลชอนน้อย	100.00	ดีเด่น
สิงห์บุรี	อินทร์บุรี	องค์การบริหารส่วนตำบลชีน้ำร้าย	100.00	ดีเด่น
ชัยภูมิ	บ้านเขว้า	องค์การบริหารส่วนตำบลชีบน	100.00	ดีเด่น
บุรีรัมย์	สตึก	องค์การบริหารส่วนตำบลชุมแสง	100.00	ดีเด่น
นครศรีธรรมราช	เมืองนครศรีธรรมราช	องค์การบริหารส่วนตำบลไชยมนตรี	100.00	ดีเด่น
ขอนแก่น	โคกโพธิ์ไชย	องค์การบริหารส่วนตำบลซับสนุมบูรณ์	100.00	ดีเด่น
พะเยา	ภูพานยาว	องค์การบริหารส่วนตำบลดงเจน	100.00	ดีเด่น
เชียงใหม่	แม่ริม	องค์การบริหารส่วนตำบลดอนแก้ว	100.00	ดีเด่น

ด้านที่ 2 การบริหารงานบุคคลและกิจการสภา

จังหวัด	อำเภอ	ชื่อ อปท.	ผลการประเมิน (ร้อยละ)	ระดับ
มหาสารคาม	เชียงยืน	องค์การบริหารส่วนตำบลดอนเงิน	100.00	ดีเด่น
เชียงราย	พาน	องค์การบริหารส่วนตำบลดอยงาม	100.00	ดีเด่น
สกลนคร	โคกศรีสุพรรณ	องค์การบริหารส่วนตำบลด่านม่วงคำ	100.00	ดีเด่น
สงขลา	ระโนด	องค์การบริหารส่วนตำบลตะเคียนชะเอม	100.00	ดีเด่น
ศรีสะเกษ	ภูสิงห์	องค์การบริหารส่วนตำบลตะเคียนราม	100.00	ดีเด่น
ตาก	บ้านตาก	องค์การบริหารส่วนตำบลตากออก	100.00	ดีเด่น
ศรีสะเกษ	ศรีรัตนะ	องค์การบริหารส่วนตำบลตูม	100.00	ดีเด่น
นครราชสีมา	โนนสูง	องค์การบริหารส่วนตำบลโตนด	100.00	ดีเด่น
นครศรีธรรมราช	ท่าศาลา	องค์การบริหารส่วนตำบลท่าช้าง	100.00	ดีเด่น
กำแพงเพชร	เมืองกำแพงเพชร	องค์การบริหารส่วนตำบลท่าขุนราม	100.00	ดีเด่น
เพชรบุรี	บ้านลาด	องค์การบริหารส่วนตำบลท่าช้าง	100.00	ดีเด่น
สงขลา	ระโนด	องค์การบริหารส่วนตำบลท่าบอน	100.00	ดีเด่น
กำแพงเพชร	คลองขลุง	องค์การบริหารส่วนตำบลท่าพุทรา	100.00	ดีเด่น
กำแพงเพชร	คลองขลุง	องค์การบริหารส่วนตำบลท่ามะเขือ	100.00	ดีเด่น
สมุทรสาคร	กระทุ่มแบน	องค์การบริหารส่วนตำบลท่าไม้	100.00	ดีเด่น
นครศรีธรรมราช	เมืองนครศรีธรรมราช	องค์การบริหารส่วนตำบลท่าเรือ	100.00	ดีเด่น
สุราษฎร์ธานี	พุนพิน	องค์การบริหารส่วนตำบลท่าโรงช้าง	100.00	ดีเด่น
อุทัยธานี	ลานสัก	องค์การบริหารส่วนตำบลทุ่งนางาม	100.00	ดีเด่น
ศรีสะเกษ	วังหิน	องค์การบริหารส่วนตำบลทุ่งสว่าง	100.00	ดีเด่น
กำแพงเพชร	บึงสามัคคี	องค์การบริหารส่วนตำบลเทพนิมิต	100.00	ดีเด่น
นครพนม	นาหว้า	องค์การบริหารส่วนตำบลนาคุณใหญ่	100.00	ดีเด่น
นครศรีธรรมราช	เมืองนครศรีธรรมราช	องค์การบริหารส่วนตำบลนาทราย	100.00	ดีเด่น
กำแพงเพชร	เมืองกำแพงเพชร	องค์การบริหารส่วนตำบลนาบ่อคำ	100.00	ดีเด่น
บุรีรัมย์	นาโพธิ์	องค์การบริหารส่วนตำบลนาโพธิ์	100.00	ดีเด่น
อุบลราชธานี	โขงเจียม	องค์การบริหารส่วนตำบลนาโพธิ์กลาง	100.00	ดีเด่น

ด้านที่ 2 การบริหารงานบุคคลและกิจการสภา

จังหวัด	อำเภอ	ชื่อ อปท.	ผลการประเมิน (ร้อยละ)	ระดับ
นครพนม	เมืองนครพนม	องค์การบริหารส่วนตำบลนาราชควาย	100.00	ดีเด่น
อุดรธานี	สร้างคอม	องค์การบริหารส่วนตำบลนาสะอาด	100.00	ดีเด่น
บึงกาฬ	ศรีวิไล	องค์การบริหารส่วนตำบลนาสิงห์	100.00	ดีเด่น
เลย	เมืองเลย	องค์การบริหารส่วนตำบลน้ำหมาน	100.00	ดีเด่น
ศรีสะเกษ	ขุขันธ์	องค์การบริหารส่วนตำบลนิคมพัฒนา	100.00	ดีเด่น
กาฬสินธุ์	ห้วยผึ้ง	องค์การบริหารส่วนตำบลนิคมห้วยผึ้ง	100.00	ดีเด่น
อุบลราชธานี	สิรินธร	องค์การบริหารส่วนตำบลโนนก่อ	100.00	ดีเด่น
อุบลราชธานี	สำโรง	องค์การบริหารส่วนตำบลโนนกาเส้น	100.00	ดีเด่น
อุบลราชธานี	วารินชำราบ	องค์การบริหารส่วนตำบลโนนผึ้ง	100.00	ดีเด่น
อุบลราชธานี	วารินชำราบ	องค์การบริหารส่วนตำบลโนนโพน	100.00	ดีเด่น
กาญจนบุรี	ไทรโยค	องค์การบริหารส่วนตำบลบ้องตี้	100.00	ดีเด่น
ร้อยเอ็ด	โพธิ์ชัย	องค์การบริหารส่วนตำบลบัวคำ	100.00	ดีเด่น
อุบลราชธานี	บุญศรี	องค์การบริหารส่วนตำบลบัวงาม	100.00	ดีเด่น
หนองคาย	ท่าบ่อ	องค์การบริหารส่วนตำบลบ้านเตื่อ	100.00	ดีเด่น
บุรีรัมย์	พุทไธสง	องค์การบริหารส่วนตำบลบ้านเป่า	100.00	ดีเด่น
หนองคาย	สระใคร	องค์การบริหารส่วนตำบลบ้านฝาง	100.00	ดีเด่น
ขอนแก่น	บ้านไผ่	องค์การบริหารส่วนตำบลบ้านลาน	100.00	ดีเด่น
ปัตตานี	เมืองปัตตานี	องค์การบริหารส่วนตำบลบานา	100.00	ดีเด่น
ร้อยเอ็ด	หนองพอก	องค์การบริหารส่วนตำบลบึงงาม	100.00	ดีเด่น
กำแพงเพชร	บึงสามัคคี	องค์การบริหารส่วนตำบลบึงสามัคคี	100.00	ดีเด่น
กำแพงเพชร	ปางศิลาทอง	องค์การบริหารส่วนตำบลปางตาไว	100.00	ดีเด่น
สุรินทร์	จอมพระ	องค์การบริหารส่วนตำบลเป็นสุข	100.00	ดีเด่น
พะเยา	ปง	องค์การบริหารส่วนตำบลผาซำน้อย	100.00	ดีเด่น
เลย	เอราวัณ	องค์การบริหารส่วนตำบลผาสายยอด	100.00	ดีเด่น
สงขลา	หาดใหญ่	องค์การบริหารส่วนตำบลพะตง	100.00	ดีเด่น

ด้านที่ 2 การบริหารงานบุคคลและกิจการสภา

จังหวัด	อำเภอ	ชื่อ อปท.	ผลการประเมิน (ร้อยละ)	ระดับ
สงขลา	ระโนด	องค์การบริหารส่วนตำบลพังยาง	100.00	ดีเด่น
กำแพงเพชร	ปางศิลาทอง	องค์การบริหารส่วนตำบลโพธิ์ทอง	100.00	ดีเด่น
นครศรีธรรมราช	ท่าศาลา	องค์การบริหารส่วนตำบลโพธิ์ทอง	100.00	ดีเด่น
กาฬสินธุ์	กมลาไสย	องค์การบริหารส่วนตำบลโพนงาม	100.00	ดีเด่น
ศรีสะเกษ	วังหิน	องค์การบริหารส่วนตำบลโพนยาง	100.00	ดีเด่น
บุรีรัมย์	เมืองบุรีรัมย์	องค์การบริหารส่วนตำบลเมืองฝาง	100.00	ดีเด่น
สกลนคร	โคกศรีสุพรรณ	องค์การบริหารส่วนตำบลแมตนาทม	100.00	ดีเด่น
กำแพงเพชร	คลองขลุง	องค์การบริหารส่วนตำบลแม่ลาด	100.00	ดีเด่น
กำแพงเพชร	ชาณุวรลักษบุรี	องค์การบริหารส่วนตำบลยางสูง	100.00	ดีเด่น
สงขลา	ระโนด	องค์การบริหารส่วนตำบลระโนด	100.00	ดีเด่น
พระนครศรีอยุธยา	เสนา	องค์การบริหารส่วนตำบลรางจรเข้	100.00	ดีเด่น
สุโขทัย	ศรีสำโรง	องค์การบริหารส่วนตำบลราวต้นจันทร์	100.00	ดีเด่น
ศรีสะเกษ	กันทรารมย์	องค์การบริหารส่วนตำบลละทาย	100.00	ดีเด่น
ศรีสะเกษ	ภูสิงห์	องค์การบริหารส่วนตำบลละลม	100.00	ดีเด่น
นครราชสีมา	โชคชัย	องค์การบริหารส่วนตำบลละลมใหม่พัฒนา	100.00	ดีเด่น
เลย	ภูเรือ	องค์การบริหารส่วนตำบลลาดค่าง	100.00	ดีเด่น
พระนครศรีอยุธยา	วังน้อย	องค์การบริหารส่วนตำบลลำไทร	100.00	ดีเด่น
นครปฐม	บางเลน	องค์การบริหารส่วนตำบลลำพญา	100.00	ดีเด่น
น่าน	ทุ่งช้าง	องค์การบริหารส่วนตำบลและ	100.00	ดีเด่น
กาญจนบุรี	สังขละบุรี	องค์การบริหารส่วนตำบลไล่โว่	100.00	ดีเด่น
กาญจนบุรี	ไทรโยค	องค์การบริหารส่วนตำบลวังกระแจะ	100.00	ดีเด่น
กำแพงเพชร	คลองขลุง	องค์การบริหารส่วนตำบลวังแฉม	100.00	ดีเด่น
กำแพงเพชร	ชาณุวรลักษบุรี	องค์การบริหารส่วนตำบลวังหามแห	100.00	ดีเด่น
หนองคาย	โพนพิสัย	องค์การบริหารส่วนตำบลวัดหลวง	100.00	ดีเด่น
สมุทรปราการ	บางเสาธง	องค์การบริหารส่วนตำบลศีรษะจรเข้ใหญ่	100.00	ดีเด่น

ด้านที่ 2 การบริหารงานบุคคลและกิจการสภา

จังหวัด	อำเภอ	ชื่อ อปท.	ผลการประเมิน (ร้อยละ)	ระดับ
ขอนแก่น	ภูเวียง	องค์การบริหารส่วนตำบลสงเปือย	100.00	ดีเด่น
กำแพงเพชร	ขามเฒ่า	องค์การบริหารส่วนตำบลสกลบาตร	100.00	ดีเด่น
บุรีรัมย์	กระสัง	องค์การบริหารส่วนตำบลสูงเนิน	100.00	ดีเด่น
หนองคาย	เมืองหนองคาย	องค์การบริหารส่วนตำบลหนองกอมเกาะ	100.00	ดีเด่น
อุบลราชธานี	วารินชำราบ	องค์การบริหารส่วนตำบลหนองกิงเพล	100.00	ดีเด่น
ศรีสะเกษ	เมืองศรีสะเกษ	องค์การบริหารส่วนตำบลหนองครก	100.00	ดีเด่น
เลย	วังสะพุง	องค์การบริหารส่วนตำบลหนองจิว	100.00	ดีเด่น
ระยอง	บ้านค่าย	องค์การบริหารส่วนตำบลหนองบัว	100.00	ดีเด่น
ขอนแก่น	มัญจาคีรี	องค์การบริหารส่วนตำบลหนองแปน	100.00	ดีเด่น
เลย	ท่าลี่	องค์การบริหารส่วนตำบลหนองผือ	100.00	ดีเด่น
ศรีสะเกษ	เมืองศรีสะเกษ	องค์การบริหารส่วนตำบลหนองไผ่	100.00	ดีเด่น
บุรีรัมย์	บ้านใหม่ไชยพจน์	องค์การบริหารส่วนตำบลหนองแวง	100.00	ดีเด่น
สุรินทร์	จอมพระ	องค์การบริหารส่วนตำบลหนองสนิท	100.00	ดีเด่น
เลย	วังสะพุง	องค์การบริหารส่วนตำบลหนองหญ้าปล้อง	100.00	ดีเด่น
ร้อยเอ็ด	อาจสามารถ	องค์การบริหารส่วนตำบลหนองหมื่นถ่าน	100.00	ดีเด่น
สุรินทร์	โนนนารายณ์	องค์การบริหารส่วนตำบลหนองหลวง	100.00	ดีเด่น
พะเยา	ภูกามยาว	องค์การบริหารส่วนตำบลห้วยแก้ว	100.00	ดีเด่น
กำแพงเพชร	ปางศิลาทอง	องค์การบริหารส่วนตำบลหินดาด	100.00	ดีเด่น
นครศรีธรรมราช	ปากพนัง	องค์การบริหารส่วนตำบลหูล่อง	100.00	ดีเด่น
ร้อยเอ็ด	เสลภูมิ	องค์การบริหารส่วนตำบลเหล่าน้อย	100.00	ดีเด่น
เชียงใหม่	อมก๋อย	องค์การบริหารส่วนตำบลอมก๋อย	100.00	ดีเด่น
นครพนม	เมืองนครพนม	องค์การบริหารส่วนตำบลอาจสามารถ	100.00	ดีเด่น
อ่างทอง	โพธิ์ทอง	องค์การบริหารส่วนตำบลอินทประมูล	100.00	ดีเด่น
ศรีสะเกษ	อุทุมพรพิสัย	องค์การบริหารส่วนตำบลอิหล่า	100.00	ดีเด่น

องค์ประกอบส่วนท้องถิ่นที่มีผลการประเมินด้านที่ 3 การบริหารงานการเงินและคลัง 10 อันดับแรก ซึ่งทั้งหมดได้ผลการประเมิน อยู่ในระดับ “ดีเด่น” คือ

ด้านที่ 3 การบริหารงานการเงินและการคลัง

อันดับที่	จังหวัด	อำเภอ	ชื่อ อปท.	ผลการประเมิน (ร้อยละ)	ระดับ
1	อุดรธานี	หนองวัวซอ	เทศบาลตำบลโนนหวาย	97.95	ดีเด่น
1	อุดรธานี	หนองวัวซอ	องค์การบริหารส่วนตำบลหมากหญ้า	97.95	ดีเด่น
2	ศรีสะเกษ	กันทรารมย์	องค์การบริหารส่วนตำบลจาน	97.73	ดีเด่น
3	น่าน	ทุ่งช้าง	เทศบาลตำบลทุ่งช้าง	96.82	ดีเด่น
3	ลพบุรี	เมืองลพบุรี	องค์การบริหารส่วนตำบลโพธิ์เก้าต้น	96.82	ดีเด่น
3	ศรีสะเกษ	กันทรารมย์	องค์การบริหารส่วนตำบลหนองบัว	96.82	ดีเด่น
4	กาญจนบุรี	บ่อพลอย	เทศบาลตำบลหนองรี	96.36	ดีเด่น
5	กาญจนบุรี	พนมทวน	องค์การบริหารส่วนตำบลพังตรุ	96.19	ดีเด่น
6	นครพนม	บ้านแพง	องค์การบริหารส่วนตำบลโพนทอง	95.45	ดีเด่น
7	อุดรธานี	หนองวัวซอ	เทศบาลตำบลภูผาแดง	95.38	ดีเด่น
8	เชียงราย	เมืองเชียงราย	องค์การบริหารส่วนตำบลแม่กรณ์	95.00	ดีเด่น
8	ยโสธร	เมืองยโสธร	เทศบาลตำบลตาดทอง	95.00	ดีเด่น
9	ขอนแก่น	พล	องค์การบริหารส่วนตำบลไสภนุกเต็น	94.88	ดีเด่น
10	อุดรธานี	หนองวัวซอ	องค์การบริหารส่วนตำบลหนองอ้อ	94.74	ดีเด่น

องค์ประกอบส่วนท้องถิ่นที่มีผลการประเมินด้านที่ 4 การบริการสาธารณะ 10 อันดับแรก ซึ่งทั้งหมดได้ผลการประเมิน 100 คะแนนเต็มอยู่ในระดับ “ดีเด่น” จำนวน 13 แห่ง

ด้านที่ 4 การบริการสาธารณะ

จังหวัด	อำเภอ	ชื่อ อปท.	ผลการประเมิน (ร้อยละ)	ระดับ
กำแพงเพชร	ขามเฒ่า	เทศบาลตำบลขามเฒ่า	100.00	ดีเด่น
สกลนคร	เมืองสกลนคร	เทศบาลตำบลเชียงเครือ	100.00	ดีเด่น
กาญจนบุรี	ท่ามะกา	เทศบาลตำบลพระแท่น	100.00	ดีเด่น
เชียงใหม่	เมืองเชียงใหม่	เทศบาลเมืองแม่เหียะ	100.00	ดีเด่น

ด้านที่ 4 การบริการสาธารณะ

จังหวัด	อำเภอ	ชื่อ อปท.	ผลการประเมิน (ร้อยละ)	ระดับ
ร้อยเอ็ด	เมืองร้อยเอ็ด	เทศบาลเมืองร้อยเอ็ด	100.00	ดีเด่น
สระแก้ว	วังน้ำเย็น	เทศบาลเมืองวังน้ำเย็น	100.00	ดีเด่น
ตรัง	สิเกา	องค์การบริหารส่วนตำบลเขาไม้แก้ว	100.00	ดีเด่น
ขอนแก่น	เมืองขอนแก่น	องค์การบริหารส่วนตำบลท่าพระ	100.00	ดีเด่น
นครปฐม	บางเลน	องค์การบริหารส่วนตำบลนคราภิรมย์	100.00	ดีเด่น
อุดรธานี	เพ็ญ	องค์การบริหารส่วนตำบลนาพุ	100.00	ดีเด่น
ร้อยเอ็ด	เสลภูมิ	องค์การบริหารส่วนตำบลบึงเกลือ	100.00	ดีเด่น
สกลนคร	เมืองสกลนคร	องค์การบริหารส่วนตำบลพังขว้าง	100.00	ดีเด่น
เชียงราย	เวียงป่าเป้า	องค์การบริหารส่วนตำบลเวียง	100.00	ดีเด่น

องค์ปกครองส่วนท้องถิ่นที่มีผลการประเมินด้านที่ 5 ธรรมาภิบาล ซึ่งทั้งหมดได้ผลการประเมิน 100 คะแนน เต็มอยู่ในระดับ “ดีเด่น” จำนวน 180 แห่ง

ด้านที่ 5 ธรรมาภิบาล

จังหวัด	อำเภอ	ชื่อ อปท.	ผลการประเมิน (ร้อยละ)	ระดับ
ลำพูน	ลี้	เทศบาลตำบลก้อ	100.00	ดีเด่น
ระนอง	กะเปอร์	เทศบาลตำบลกะเปอร์	100.00	ดีเด่น
สตูล	ละงู	เทศบาลตำบลกำแพง	100.00	ดีเด่น
นครศรีธรรมราช	หัวไทร	เทศบาลตำบลเกาะเพชร	100.00	ดีเด่น
กำแพงเพชร	ชาณุวรลักษบุรี	เทศบาลตำบลชาณุวรลักษบุรี	100.00	ดีเด่น
พัทลุง	เขาชัยสน	เทศบาลตำบลโคกม่วง	100.00	ดีเด่น
ชัยภูมิ	เมืองชัยภูมิ	เทศบาลตำบลโคกสูง	100.00	ดีเด่น
นครศรีธรรมราช	ทุ่งสง	เทศบาลตำบลชะมาย	100.00	ดีเด่น
เชียงใหม่	เมืองเชียงใหม่	เทศบาลตำบลช้างเผือก	100.00	ดีเด่น
ระยอง	เมืองระยอง	เทศบาลตำบลเชิงเนิน	100.00	ดีเด่น
เพชรบูรณ์	บึงสามพัน	เทศบาลตำบลซับสมอทอด	100.00	ดีเด่น
นครปฐม	เมืองนครปฐม	เทศบาลตำบลดอนยายหอม	100.00	ดีเด่น
เชียงราย	เวียงชัย	เทศบาลตำบลดอนศิลา	100.00	ดีเด่น
ลพบุรี	เมืองลพบุรี	เทศบาลตำบลถนนใหญ่	100.00	ดีเด่น
สกลนคร	อากาศอำนวย	เทศบาลตำบลท่าก้อน	100.00	ดีเด่น
กาฬสินธุ์	ท่าคันโท	เทศบาลตำบลท่าคันโท	100.00	ดีเด่น
กาญจนบุรี	ท่ามะกา	เทศบาลตำบลท่าไม้	100.00	ดีเด่น
ชุมพร	เมืองชุมพร	เทศบาลตำบลท่ายาง	100.00	ดีเด่น
สุโขทัย	ทุ่งเสลี่ยม	เทศบาลตำบลทุ่งเสลี่ยม	100.00	ดีเด่น
นครพนม	ศรีสงคราม	เทศบาลตำบลนาคำ	100.00	ดีเด่น
นครราชสีมา	โนนแดง	เทศบาลตำบลโนนแดง	100.00	ดีเด่น
เชียงใหม่	ฮอด	เทศบาลตำบลบ่อหลวง	100.00	ดีเด่น
สกลนคร	อากาศอำนวย	เทศบาลตำบลบะหว้า	100.00	ดีเด่น
กาฬสินธุ์	ยางตลาด	เทศบาลตำบลบัวบาน	100.00	ดีเด่น

ด้านที่ 5 ธรรมชาติ

จังหวัด	อำเภอ	ชื่อ อปท.	ผลการประเมิน (ร้อยละ)	ระดับ
ชลบุรี	ศรีราชา	เทศบาลตำบลบางพระ	100.00	ดีเด่น
บุรีรัมย์	บ้านกรวด	เทศบาลตำบลบ้านกรวด	100.00	ดีเด่น
ลำพูน	เมืองลำพูน	เทศบาลตำบลบ้านกลาง	100.00	ดีเด่น
สุพรรณบุรี	อู่ทอง	เทศบาลตำบลบ้านดอน	100.00	ดีเด่น
ลำพูน	บ้านธิ	เทศบาลตำบลบ้านธิ	100.00	ดีเด่น
เชียงราย	เทิง	เทศบาลตำบลบ้านปล้อง	100.00	ดีเด่น
ขอนแก่น	เมืองขอนแก่น	เทศบาลตำบลบ้านเป็ด	100.00	ดีเด่น
ชัยภูมิ	เกษตรสมบูรณ์	เทศบาลตำบลบ้านเป้า	100.00	ดีเด่น
เชียงราย	เวียงเชียงรุ้ง	เทศบาลตำบลบ้านเหล่า	100.00	ดีเด่น
บุรีรัมย์	ประโคนชัย	เทศบาลตำบลประโคนชัย	100.00	ดีเด่น
สงขลา	สะเดา	เทศบาลตำบลปริก	100.00	ดีเด่น
กระบี่	ปลายพระยา	เทศบาลตำบลปลายพระยา	100.00	ดีเด่น
สกลนคร	วาริชภูมิ	เทศบาลตำบลปลาไหล	100.00	ดีเด่น
หนองคาย	ท่าบ่อ	เทศบาลตำบลโพนสา	100.00	ดีเด่น
อ่างทอง	เมืองอ่างทอง	เทศบาลตำบลโพสะ	100.00	ดีเด่น
เชียงราย	พาน	เทศบาลตำบลเมืองพาน	100.00	ดีเด่น
พัทลุง	ตะโหมด	เทศบาลตำบลแม่ขี	100.00	ดีเด่น
เชียงราย	แม่จัน	เทศบาลตำบลแม่จัน	100.00	ดีเด่น
เชียงราย	แม่สาย	เทศบาลตำบลแม่สาย	100.00	ดีเด่น
เชียงใหม่	สารภี	เทศบาลตำบลยางน่อง	100.00	ดีเด่น
กระบี่	ลำทับ	เทศบาลตำบลลำทับ	100.00	ดีเด่น
กาญจนบุรี	สังขละบุรี	เทศบาลตำบลวังกะ	100.00	ดีเด่น
ชุมพร	เมืองชุมพร	เทศบาลตำบลวังไผ่	100.00	ดีเด่น
เชียงราย	เชียงของ	เทศบาลตำบลเวียง	100.00	ดีเด่น
เชียงราย	เทิง	เทศบาลตำบลเวียงเทิง	100.00	ดีเด่น

ด้านที่ 5 ธรรมภิบาล

จังหวัด	อำเภอ	ชื่อ อปท.	ผลการประเมิน (ร้อยละ)	ระดับ
บึงกาฬ	เซกา	เทศบาลตำบลศรีพนา	100.00	ดีเด่น
เชียงใหม่	ดอยหล่อ	เทศบาลตำบลสองแคว	100.00	ดีเด่น
เชียงใหม่	สันทราย	เทศบาลตำบลสันนาเม็ง	100.00	ดีเด่น
เชียงใหม่	สันทราย	เทศบาลตำบลสันป่าเปา	100.00	ดีเด่น
สกลนคร	สว่างแดนดิน	เทศบาลตำบลหนองหลวง	100.00	ดีเด่น
เชียงใหม่	สันทราย	เทศบาลตำบลหนองแห่	100.00	ดีเด่น
อุบลราชธานี	เขมราฐ	เทศบาลตำบลหัวนา	100.00	ดีเด่น
สกลนคร	อากาศอำนวย	เทศบาลตำบลอากาศอำนวย	100.00	ดีเด่น
ลำพูน	เมืองลำพูน	เทศบาลตำบลอุโมงค์	100.00	ดีเด่น
ขอนแก่น	เมืองขอนแก่น	เทศบาลนครขอนแก่น	100.00	ดีเด่น
นนทบุรี	ปากเกร็ด	เทศบาลนครปากเกร็ด	100.00	ดีเด่น
ภูเก็ต	เมืองภูเก็ต	เทศบาลนครภูเก็ต	100.00	ดีเด่น
อุดรธานี	เมืองอุดรธานี	เทศบาลนครอุดรธานี	100.00	ดีเด่น
กระบี่	เมืองกระบี่	เทศบาลเมืองกระบี่	100.00	ดีเด่น
ลพบุรี	เมืองลพบุรี	เทศบาลเมืองเขาสายยอด	100.00	ดีเด่น
ชัยภูมิ	เมืองชัยภูมิ	เทศบาลเมืองชัยภูมิ	100.00	ดีเด่น
ปทุมธานี	คลองหลวง	เทศบาลเมืองท่าโขลง	100.00	ดีเด่น
ขอนแก่น	เมืองขอนแก่น	เทศบาลเมืองบ้านทุ่ม	100.00	ดีเด่น
ชลบุรี	บ้านบึง	เทศบาลเมืองบ้านบึง	100.00	ดีเด่น
ชลบุรี	เมืองชลบุรี	เทศบาลเมืองบ้านสวน	100.00	ดีเด่น
ปัตตานี	เมืองปัตตานี	เทศบาลเมืองปัตตานี	100.00	ดีเด่น
ภูเก็ต	กะทู้	เทศบาลเมืองป่าตอง	100.00	ดีเด่น
ชลบุรี	พนัสนิคม	เทศบาลเมืองพนัสนิคม	100.00	ดีเด่น
เชียงใหม่	เมืองเชียงใหม่	เทศบาลเมืองแม่เหียะ	100.00	ดีเด่น
ร้อยเอ็ด	เมืองร้อยเอ็ด	เทศบาลเมืองร้อยเอ็ด	100.00	ดีเด่น

ด้านที่ 5 ธรรมาภิบาล

จังหวัด	อำเภอ	ชื่อ อปท.	ผลการประเมิน (ร้อยละ)	ระดับ
นครปฐม	สามพราน	เทศบาลเมืองไร่ชิ่ง	100.00	ดีเด่น
ลำพูน	เมืองลำพูน	เทศบาลเมืองลำพูน	100.00	ดีเด่น
สระแก้ว	วังน้ำเย็น	เทศบาลเมืองวังน้ำเย็น	100.00	ดีเด่น
เพชรบูรณ์	วิเชียรบุรี	เทศบาลเมืองวิเชียรบุรี	100.00	ดีเด่น
ขอนแก่น	เมืองขอนแก่น	เทศบาลเมืองศิลา	100.00	ดีเด่น
กระบี่	เมืองกระบี่	องค์การบริหารส่วนจังหวัดกระบี่	100.00	ดีเด่น
ชลบุรี	เมืองชลบุรี	องค์การบริหารส่วนจังหวัดชลบุรี	100.00	ดีเด่น
ชัยภูมิ	เมืองชัยภูมิ	องค์การบริหารส่วนจังหวัดชัยภูมิ	100.00	ดีเด่น
เชียงราย	เมืองเชียงราย	องค์การบริหารส่วนจังหวัดเชียงราย	100.00	ดีเด่น
นครพนม	เมืองนครพนม	องค์การบริหารส่วนจังหวัดนครพนม	100.00	ดีเด่น
ปทุมธานี	เมืองปทุมธานี	องค์การบริหารส่วนจังหวัดปทุมธานี	100.00	ดีเด่น
พระนครศรีอยุธยา	พระนครศรีอยุธยา	องค์การบริหารส่วนจังหวัดพระนครศรีอยุธยา	100.00	ดีเด่น
ภูเก็ต	เมืองภูเก็ต	องค์การบริหารส่วนจังหวัดภูเก็ต	100.00	ดีเด่น
ยะลา	เมืองยะลา	องค์การบริหารส่วนจังหวัดยะลา	100.00	ดีเด่น
อ่างทอง	เมืองอ่างทอง	องค์การบริหารส่วนจังหวัดอ่างทอง	100.00	ดีเด่น
อุดรธานี	เมืองอุดรธานี	องค์การบริหารส่วนจังหวัดอุดรธานี	100.00	ดีเด่น
ปัตตานี	สายบุรี	องค์การบริหารส่วนตำบลกะตุง	100.00	ดีเด่น
นครราชสีมา	สูงเนิน	องค์การบริหารส่วนตำบลกุดจิก	100.00	ดีเด่น
หนองบัวลำภู	เมืองหนองบัวลำภู	องค์การบริหารส่วนตำบลกุดจิก	100.00	ดีเด่น
อุบลราชธานี	น้ำยืน	องค์การบริหารส่วนตำบลเก่าขาม	100.00	ดีเด่น
ภูเก็ต	เมืองภูเก็ต	องค์การบริหารส่วนตำบลเกาะแก้ว	100.00	ดีเด่น
นครศรีธรรมราช	นาบอน	องค์การบริหารส่วนตำบลแก้วแสน	100.00	ดีเด่น
กระบี่	เขาพนม	องค์การบริหารส่วนตำบลเขาหิน	100.00	ดีเด่น
นนทบุรี	ปากเกร็ด	องค์การบริหารส่วนตำบลคลองข่อย	100.00	ดีเด่น
นครปฐม	สามพราน	องค์การบริหารส่วนตำบลคลองใหม่	100.00	ดีเด่น

ด้านที่ 5 ธรรมภิบาล

จังหวัด	อำเภอ	ชื่อ อปท.	ผลการประเมิน (ร้อยละ)	ระดับ
สกลนคร	สว่างแดนดิน	องค์การบริหารส่วนตำบลค้อใต้	100.00	ดีเด่น
ขอนแก่น	มัญจาคีรี	องค์การบริหารส่วนตำบลคำแคน	100.00	ดีเด่น
ปราจีนบุรี	ประจันตคาม	องค์การบริหารส่วนตำบลคำโตนด	100.00	ดีเด่น
สกลนคร	สว่างแดนดิน	องค์การบริหารส่วนตำบลคำสะอาด	100.00	ดีเด่น
สงขลา	สทิงพระ	องค์การบริหารส่วนตำบลคูขุด	100.00	ดีเด่น
ขอนแก่น	บ้านไผ่	องค์การบริหารส่วนตำบลแคนเหนือ	100.00	ดีเด่น
สระแก้ว	เมืองสระแก้ว	องค์การบริหารส่วนตำบลโคกปีบ	100.00	ดีเด่น
กำแพงเพชร	ขาณุวรลักษบุรี	องค์การบริหารส่วนตำบลโค้งไร่	100.00	ดีเด่น
สิงห์บุรี	อินทร์บุรี	องค์การบริหารส่วนตำบลจักรวาล	100.00	ดีเด่น
เชียงราย	พาน	องค์การบริหารส่วนตำบลเจริญเมือง	100.00	ดีเด่น
อุบลราชธานี	เขมราฐ	องค์การบริหารส่วนตำบลเจียด	100.00	ดีเด่น
นครราชสีมา	ปักธงชัย	องค์การบริหารส่วนตำบลดอน	100.00	ดีเด่น
กาญจนบุรี	ห้วยกระเจา	องค์การบริหารส่วนตำบลดอนแสลบ	100.00	ดีเด่น
เชียงราย	พาน	องค์การบริหารส่วนตำบลดอยงาม	100.00	ดีเด่น
นครราชสีมา	ด่านขุนทด	องค์การบริหารส่วนตำบลด่านขุนทด	100.00	ดีเด่น
เพชรบุรี	เมืองเพชรบุรี	องค์การบริหารส่วนตำบลต้นมะม่วง	100.00	ดีเด่น
ชุมพร	ทุ่งตะโก	องค์การบริหารส่วนตำบลตะโก	100.00	ดีเด่น
นครสวรรค์	ตากคลี	องค์การบริหารส่วนตำบลตากคลี	100.00	ดีเด่น
สกลนคร	เต่างอย	องค์การบริหารส่วนตำบลเต่างอย	100.00	ดีเด่น
ชุมพร	เมืองชุมพร	องค์การบริหารส่วนตำบลถ้ำสิงห์	100.00	ดีเด่น
เชียงราย	พาน	องค์การบริหารส่วนตำบลทรายขาว	100.00	ดีเด่น
นครปฐม	สามพราน	องค์การบริหารส่วนตำบลท่าข้าม	100.00	ดีเด่น
สมุทรสาคร	กระทุ่มแบน	องค์การบริหารส่วนตำบลท่าไม้	100.00	ดีเด่น
มหาสารคาม	เมืองมหาสารคาม	องค์การบริหารส่วนตำบลท่าสองคอน	100.00	ดีเด่น
พะเยา	ภูซาง	องค์การบริหารส่วนตำบลทุ่งกล้วย	100.00	ดีเด่น

ด้านที่ 5 ธรรมภิบาล

จังหวัด	อำเภอ	ชื่อ อปท.	ผลการประเมิน (ร้อยละ)	ระดับ
ตราด	เขาสมิง	องค์การบริหารส่วนตำบลทุ่งนนทรี	100.00	ดีเด่น
ปราจีนบุรี	นาดี	องค์การบริหารส่วนตำบลทุ่งโพธิ์	100.00	ดีเด่น
ปัตตานี	โคกโพธิ์	องค์การบริหารส่วนตำบลนาเกตุ	100.00	ดีเด่น
นครพนม	บ้านแพง	องค์การบริหารส่วนตำบลนางัว	100.00	ดีเด่น
อุดรธานี	เมืองอุดรธานี	องค์การบริหารส่วนตำบลนาดี	100.00	ดีเด่น
สกลนคร	คำตากล้า	องค์การบริหารส่วนตำบลนาแต่	100.00	ดีเด่น
เพชรบุรี	เมืองเพชรบุรี	องค์การบริหารส่วนตำบลนาพันสาม	100.00	ดีเด่น
อุดรธานี	เพ็ญ	องค์การบริหารส่วนตำบลนาพุ	100.00	ดีเด่น
บึงกาฬ	ศรีวิไล	องค์การบริหารส่วนตำบลนาสิงห์	100.00	ดีเด่น
นครพนม	ท่าอุเทน	องค์การบริหารส่วนตำบลโนนตาล	100.00	ดีเด่น
ตรัง	ห้วยยอด	องค์การบริหารส่วนตำบลในเตา	100.00	ดีเด่น
มหาสารคาม	เมืองมหาสารคาม	องค์การบริหารส่วนตำบลบัวค้อ	100.00	ดีเด่น
ขอนแก่น	หนองเรือ	องค์การบริหารส่วนตำบลบ้านกง	100.00	ดีเด่น
หนองคาย	ท่าบ่อ	องค์การบริหารส่วนตำบลบ้านเตี๋ย	100.00	ดีเด่น
นครพนม	ศรีสงคราม	องค์การบริหารส่วนตำบลบ้านเอื้อง	100.00	ดีเด่น
บึงกาฬ	เซกา	องค์การบริหารส่วนตำบลปงไฮ	100.00	ดีเด่น
นราธิวาส	บาเจาะ	องค์การบริหารส่วนตำบลปะลุกาสาเมาะ	100.00	ดีเด่น
กำแพงเพชร	ปางศิลาทอง	องค์การบริหารส่วนตำบลปางตาไว	100.00	ดีเด่น
เชียงราย	พาน	องค์การบริหารส่วนตำบลป่าหุง	100.00	ดีเด่น
จันทบุรี	โป่งน้ำร้อน	องค์การบริหารส่วนตำบลโป่งน้ำร้อน	100.00	ดีเด่น
ประจวบคีรีขันธ์	บางสะพาน	องค์การบริหารส่วนตำบลพงศ์ประศาสน์	100.00	ดีเด่น
นครพนม	ท่าอุเทน	องค์การบริหารส่วนตำบลพนอม	100.00	ดีเด่น
ชลบุรี	สัตหีบ	องค์การบริหารส่วนตำบลพลูตาหลวง	100.00	ดีเด่น
สิงห์บุรี	ค่ายบางระจัน	องค์การบริหารส่วนตำบลโพทะเล	100.00	ดีเด่น
ลพบุรี	เมืองลพบุรี	องค์การบริหารส่วนตำบลโพธิ์เก้าต้น	100.00	ดีเด่น

ด้านที่ 5 ธรรมภิบาล

จังหวัด	อำเภอ	ชื่อ อปท.	ผลการประเมิน (ร้อยละ)	ระดับ
สกลนคร	กุสุมาลย์	องค์การบริหารส่วนตำบลโพธิ์ไพศาล	100.00	ดีเด่น
ขอนแก่น	ภูผาม่าน	องค์การบริหารส่วนตำบลภูผาม่าน	100.00	ดีเด่น
นครราชสีมา	สูงเนิน	องค์การบริหารส่วนตำบลมะเกลือเก่า	100.00	ดีเด่น
ขอนแก่น	เวียงเก่า	องค์การบริหารส่วนตำบลเมืองเก่าพัฒนา	100.00	ดีเด่น
นครปฐม	สามพราน	องค์การบริหารส่วนตำบลยายชา	100.00	ดีเด่น
ลำปาง	วังเหนือ	องค์การบริหารส่วนตำบลร่องเคาะ	100.00	ดีเด่น
ชุมพร	ท่าแซะ	องค์การบริหารส่วนตำบลรับร้อ	100.00	ดีเด่น
พระนครศรีอยุธยา	เสนา	องค์การบริหารส่วนตำบลรางจรเข้	100.00	ดีเด่น
อ่างทอง	ไชโย	องค์การบริหารส่วนตำบลราชสถิตย์	100.00	ดีเด่น
เพชรบุรี	บ้านลาด	องค์การบริหารส่วนตำบลไร่โคก	100.00	ดีเด่น
นครปฐม	ดอนตูม	องค์การบริหารส่วนตำบลลำเหย	100.00	ดีเด่น
ตรัง	ห้วยยอด	องค์การบริหารส่วนตำบลวังคีรี	100.00	ดีเด่น
กำแพงเพชร	ขามเฒ่า	องค์การบริหารส่วนตำบลวังหามแห	100.00	ดีเด่น
เชียงใหม่	ฝาง	องค์การบริหารส่วนตำบลเวียง	100.00	ดีเด่น
อ่างทอง	วิเศษชัยชาญ	องค์การบริหารส่วนตำบลศาลเจ้าโรงทอง	100.00	ดีเด่น
ขอนแก่น	มัญจาคีรี	องค์การบริหารส่วนตำบลสวนหม่อน	100.00	ดีเด่น
เขียงราย	พาน	องค์การบริหารส่วนตำบลสันกลาง	100.00	ดีเด่น
เขียงราย	พาน	องค์การบริหารส่วนตำบลสันติสุข	100.00	ดีเด่น
นครปฐม	สามพราน	องค์การบริหารส่วนตำบลสามพราน	100.00	ดีเด่น
อุดรธานี	กุมภวาปี	องค์การบริหารส่วนตำบลเสอเพลอ	100.00	ดีเด่น
นครศรีธรรมราช	เชียรใหญ่	องค์การบริหารส่วนตำบลไสหมาก	100.00	ดีเด่น
ตรัง	ย่านตาขาว	องค์การบริหารส่วนตำบลหนองบ่อ	100.00	ดีเด่น
ขอนแก่น	พล	องค์การบริหารส่วนตำบลหนองมะเขือ	100.00	ดีเด่น
สุรินทร์	จอมพระ	องค์การบริหารส่วนตำบลหนองสนิท	100.00	ดีเด่น
พิจิตร	ตะพานหิน	องค์การบริหารส่วนตำบลห้วยเกตุ	100.00	ดีเด่น

ด้านที่ 5 ธรรมภิบาล

จังหวัด	อำเภอ	ชื่อ อปท.	ผลการประเมิน (ร้อยละ)	ระดับ
ลพบุรี	ชัยบาดาล	องค์การบริหารส่วนตำบลห้วยหิน	100.00	ดีเด่น
เชียงราย	พาน	องค์การบริหารส่วนตำบลห้วยม	100.00	ดีเด่น
อ่างทอง	เมืองอ่างทอง	องค์การบริหารส่วนตำบลหัวไผ่	100.00	ดีเด่น
สุพรรณบุรี	สองพี่น้อง	องค์การบริหารส่วนตำบลหัวโพธิ์	100.00	ดีเด่น
อ่างทอง	โพธิ์ทอง	องค์การบริหารส่วนตำบลอินทประมูล	100.00	ดีเด่น
อ่างทอง	ป่าโมก	องค์การบริหารส่วนตำบลเอกราช	100.00	ดีเด่น

องค์กรปกครองส่วนท้องถิ่นที่มีผลการประเมินในภาพรวม 10 อันดับแรกซึ่งได้ผลการประเมินอยู่ในระดับ “ควรปรับปรุง” คือ

องค์กรปกครองส่วนท้องถิ่นที่มีผลการประเมินในภาพรวมต่ำสุด 10 อันดับ

อันดับที่	จังหวัด	อำเภอ	ชื่อ อปท.	ผลการประเมิน (ร้อยละ)	ระดับ
1	แม่ฮ่องสอน	ปาย	องค์การบริหารส่วนตำบลโป่งสา	19.18	ควรปรับปรุง
2	พิจิตร	ตะพานหิน	องค์การบริหารส่วนตำบลดงตะขบ	35.88	ควรปรับปรุง
3	ฉะเชิงเทรา	แปลงยาว	องค์การบริหารส่วนตำบลหนองไม้แก่น	40.81	ควรปรับปรุง
4	ฉะเชิงเทรา	บางน้ำเปรี้ยว	เทศบาลตำบลบางขนาก	40.91	ควรปรับปรุง
5	ศรีสะเกษ	ศรีรัตนะ	องค์การบริหารส่วนตำบลเสื่องข้าว	43.01	ควรปรับปรุง
6	ปัตตานี	โคกโพธิ์	องค์การบริหารส่วนตำบลช้างให้ตก	43.23	ควรปรับปรุง
7	ราชบุรี	ปากท่อ	องค์การบริหารส่วนตำบลปากท่อ	44.00	ควรปรับปรุง
8	นครสวรรค์	เมืองนครสวรรค์	องค์การบริหารส่วนตำบลแควใหญ่	45.77	ควรปรับปรุง
9	ฉะเชิงเทรา	แปลงยาว	องค์การบริหารส่วนตำบลแปลงยาว	46.00	ควรปรับปรุง
10	กระบี่	เกาะลันตา	เทศบาลตำบลเกาะลันตาใหญ่	46.70	ควรปรับปรุง

องค์กรปกครองส่วนท้องถิ่นที่มีผลการประเมินด้านที่ 1 การบริหารจัดการ 10 อันดับแรกซึ่งได้ผลการประเมิน อยู่ในระดับ “ควรปรับปรุง” คือ

ด้านที่ 1 การบริหารจัดการ

อันดับที่	จังหวัด	อำเภอ	ชื่อ อปท.	ผลการประเมิน (ร้อยละ)	ระดับ
1	แม่ฮ่องสอน	ปาย	องค์การบริหารส่วนตำบลโป่งสา	29.09	ควรปรับปรุง
2	แม่ฮ่องสอน	แม่ลาน้อย	องค์การบริหารส่วนตำบลแม่นาจาง	32.73	ควรปรับปรุง
3	กระบี่	เกาะลันตา	เทศบาลตำบลเกาะลันตาใหญ่	35.45	ควรปรับปรุง
4	ปราจีนบุรี	ประจันตคาม	องค์การบริหารส่วนตำบลหนองแก้ว	36.36	ควรปรับปรุง
5	ศรีสะเกษ	ศรีรัตนะ	องค์การบริหารส่วนตำบลเสื่องข้าว	37.27	ควรปรับปรุง
6	ราชบุรี	ปากท่อ	องค์การบริหารส่วนตำบลปากท่อ	38.18	ควรปรับปรุง
6	ลพบุรี	พัฒนานิคม	องค์การบริหารส่วนตำบลโคกสลุง	38.18	ควรปรับปรุง
7	ฉะเชิงเทรา	บางคล้า	องค์การบริหารส่วนตำบลสาวชะโงก	40.00	ควรปรับปรุง
7	หนองบัวลำภู	เมืองหนองบัวลำภู	องค์การบริหารส่วนตำบลหัวนา	40.00	ควรปรับปรุง

ด้านที่ 1 การบริหารจัดการ

อันดับที่	จังหวัด	อำเภอ	ชื่อ อปท.	ผลการประเมิน (ร้อยละ)	ระดับ
8	นครสวรรค์	ชุมแสง	องค์การบริหารส่วนตำบลท่าไม้	40.91	ควรปรับปรุง
8	พิจิตร	ตะพานหิน	องค์การบริหารส่วนตำบลดงตะขบ	40.91	ควรปรับปรุง
8	ลพบุรี	สระโบสถ์	เทศบาลตำบลสระโบสถ์	40.91	ควรปรับปรุง
8	ลพบุรี	สระโบสถ์	องค์การบริหารส่วนตำบลมหาโพธิ์	40.91	ควรปรับปรุง
9	พระนครศรีอยุธยา	ท่าเรือ	องค์การบริหารส่วนตำบลจำปา	43.64	ควรปรับปรุง
9	อุบลราชธานี	ตระการพืชผล	องค์การบริหารส่วนตำบลโนนสูง	43.64	ควรปรับปรุง
10	อุตรดิตถ์	น้ำปาด	องค์การบริหารส่วนตำบลห้วยมุ่น	44.55	ควรปรับปรุง

องค์ปกครองส่วนท้องถิ่นที่มีผลการประเมินด้านที่ 2 การบริหารงานบุคคลและกิจการสภา 10 อันดับแรกซึ่งได้ผลการประเมิน อยู่ในระดับ “ควรปรับปรุง” คือ

ด้านที่ 2 การบริหารงานบุคคลและกิจการสภา

อันดับที่	จังหวัด	อำเภอ	ชื่อ อปท.	ผลการประเมิน (ร้อยละ)	ระดับ
1	พิจิตร	ตะพานหิน	องค์การบริหารส่วนตำบลดงตะขบ	23.81	ควรปรับปรุง
2	ราชบุรี	ปากท่อ	องค์การบริหารส่วนตำบลปากท่อ	38.95	ควรปรับปรุง
3	อุบลราชธานี	ทุ่งศรีอุดม	องค์การบริหารส่วนตำบลโคกชำแระ	47.62	ควรปรับปรุง
4	สระบุรี	วิหารแดง	เทศบาลตำบลวิหารแดง	48.57	ควรปรับปรุง
5	อุตรดิตถ์	ท่าปลา	องค์การบริหารส่วนตำบลนางพญา	48.57	ควรปรับปรุง
6	ประจวบคีรีขันธ์	กุยบุรี	องค์การบริหารส่วนตำบลกุยบุรี	49.47	ควรปรับปรุง
7	เพชรบุรี	ท่ายาง	องค์การบริหารส่วนตำบลปึกเตียน	50.48	ควรปรับปรุง
8	นครสวรรค์	เมืองนครสวรรค์	องค์การบริหารส่วนตำบลแควใหญ่	50.53	ควรปรับปรุง
9	สุรินทร์	ท่าตูม	องค์การบริหารส่วนตำบลกระโพ	55.24	ควรปรับปรุง
10	สมุทรสาคร	เมืองสมุทรสาคร	องค์การบริหารส่วนตำบลชัยมงคล	57.14	ควรปรับปรุง
11	นครราชสีมา	สีคิ้ว	องค์การบริหารส่วนตำบลดอนเมือง	57.89	ควรปรับปรุง
12	นครศรีธรรมราช	จุฬาภรณ์	องค์การบริหารส่วนตำบลควนหนองควัว	58.10	ควรปรับปรุง
13	ประจวบคีรีขันธ์	กุยบุรี	องค์การบริหารส่วนตำบลสามกระชาย	58.10	ควรปรับปรุง
14	ปราจีนบุรี	ประจันตคาม	องค์การบริหารส่วนตำบลหนองแก้ว	58.10	ควรปรับปรุง

ด้านที่ 2 การบริหารงานบุคคลและกิจการสภา

อันดับที่	จังหวัด	อำเภอ	ชื่อ อปท.	ผลการประเมิน (ร้อยละ)	ระดับ
15	ตราด	ปอไร่	เทศบาลตำบลปอพลอย	59.05	ควรปรับปรุง

องค์ปกครองส่วนท้องถิ่นที่มีผลการประเมินด้านที่ 3 การบริหารงานการเงินและการคลัง 10 อันดับแรก ซึ่งได้ผลการประเมิน อยู่ในระดับ “ควรปรับปรุง” คือ

ด้านที่ 3 การบริหารงานการเงินและการคลัง

อันดับที่	จังหวัด	อำเภอ	ชื่อ อปท.	ผลการประเมิน (ร้อยละ)	ระดับ
1	แม่ฮ่องสอน	ปาย	องค์การบริหารส่วนตำบลโป่งสา	0	ควรปรับปรุง
2	พังงา	กะปง	เทศบาลตำบลท่านา	32.09	ควรปรับปรุง
3	พระนครศรีอยุธยา	ท่าเรือ	องค์การบริหารส่วนตำบลจำปา	33.64	ควรปรับปรุง
4	ร้อยเอ็ด	โพนทอง	องค์การบริหารส่วนตำบลสระ นกแก้ว	33.64	ควรปรับปรุง
5	พระนครศรีอยุธยา	พระนครศรีอยุธยา	องค์การบริหารส่วนตำบลภูเขาทอง	34.42	ควรปรับปรุง
6	ฉะเชิงเทรา	แปลงยาว	องค์การบริหารส่วนตำบลแปลงยาว	35.81	ควรปรับปรุง
7	สุรินทร์	โนนนารายณ์	องค์การบริหารส่วนตำบลหนอง เทพ	36.36	ควรปรับปรุง
8	สมุทรสาคร	บ้านแพ้ว	องค์การบริหารส่วนตำบลคลองตัน	36.74	ควรปรับปรุง
9	พระนครศรีอยุธยา	ภาชี	องค์การบริหารส่วนตำบลพระแก้ว	38.60	ควรปรับปรุง
10	เพชรบุรี	แก่งกระจาน	องค์การบริหารส่วนตำบลแก่ง กระจาน	38.60	ควรปรับปรุง

องค์ปกครองส่วนท้องถิ่นที่มีผลการประเมินด้านที่ 4 การบริการสาธารณะ 10 อันดับแรก
ซึ่งได้ผลการประเมิน อยู่ในระดับ “ควรปรับปรุง” คือ

ด้านที่ 4 การบริการสาธารณะ

อันดับที่	จังหวัด	อำเภอ	ชื่อ อปท.	ผลการประเมิน (ร้อยละ)	ระดับ
1	แม่ฮ่องสอน	ปาย	องค์การบริหารส่วนตำบลโป่งสา	10.00	ควรปรับปรุง
2	พิจิตร	ตะพานหิน	องค์การบริหารส่วนตำบลดงตะขบ	16.44	ควรปรับปรุง
3	ปัตตานี	โคกโพธิ์	องค์การบริหารส่วนตำบลช้างไห้ตัก	19.17	ควรปรับปรุง
4	ฉะเชิงเทรา	บางน้ำเปรี้ยว	เทศบาลตำบลบางขนาก	24.10	ควรปรับปรุง
5	ฉะเชิงเทรา	แปลงยาว	องค์การบริหารส่วนตำบลหนองไม้แก่น	28.80	ควรปรับปรุง
6	พิจิตร	เมืองพิจิตร	องค์การบริหารส่วนตำบลท่าหลวง	29.04	ควรปรับปรุง
7	ลพบุรี	บ้านหมี่	องค์การบริหารส่วนตำบลบางกะพี้ตงพลับ	29.86	ควรปรับปรุง
8	สระบุรี	ดอนพุด	องค์การบริหารส่วนตำบลดงตะงาว	30.68	ควรปรับปรุง
9	นครราชสีมา	สีคิ้ว	องค์การบริหารส่วนตำบลดอนเมือง	31.11	ควรปรับปรุง
10	สงขลา	นาทวี	องค์การบริหารส่วนตำบลนาหมอศรี	31.89	ควรปรับปรุง

องค์ปกครองส่วนท้องถิ่นที่มีผลการประเมินด้านที่ 5 ธรรมาภิบาล 10 อันดับแรก ซึ่งได้ผลการประเมิน
อยู่ในระดับ “ควรปรับปรุง” คือ

ด้านที่ 5 ธรรมาภิบาล

อันดับที่	จังหวัด	อำเภอ	ชื่อ อปท.	ผลการประเมิน (ร้อยละ)	ระดับ
1	ราชบุรี	ปากท่อ	องค์การบริหารส่วนตำบลปากท่อ	1.82	ควรปรับปรุง
2	กระบี่	เกาะลันตา	เทศบาลตำบลเกาะลันตาใหญ่	7.27	ควรปรับปรุง
3	นครสวรรค์	ตากถ้ำ	องค์การบริหารส่วนตำบลห้วยหอม	14.55	ควรปรับปรุง
4	ร้อยเอ็ด	เมืองร้อยเอ็ด	องค์การบริหารส่วนตำบลโนนรัง	14.55	ควรปรับปรุง
5	ฉะเชิงเทรา	บางน้ำเปรี้ยว	เทศบาลตำบลบางขนาก	18.18	ควรปรับปรุง
6	ฉะเชิงเทรา	พนมสารคาม	องค์การบริหารส่วนตำบลเมืองเก่า	18.18	ควรปรับปรุง
7	สงขลา	นาทวี	องค์การบริหารส่วนตำบลนาหมอศรี	20.00	ควรปรับปรุง
8	ฉะเชิงเทรา	แปลงยาว	เทศบาลตำบลวังเย็น	21.82	ควรปรับปรุง
9	ฉะเชิงเทรา	บางคล้า	องค์การบริหารส่วนตำบลสาวชะโงก	21.82	ควรปรับปรุง
10	พังงา	กะปง	เทศบาลตำบลท่านา	21.82	ควรปรับปรุง

ผลการประเมินจำแนกตัวชี้วัด

ด้านที่ 1 การบริหารจัดการ

หากพิจารณาจำค่าเฉลี่ยตัวชี้วัดด้านการบริหารจัดการ พบว่า ตัวชี้วัดที่มีค่าเฉลี่ยสูงสุด คือ ตัวชี้วัดที่ 1 องค์กรปกครองส่วนท้องถิ่นมีการจัดทำแผนพัฒนาท้องถิ่น (พ.ศ. 2561 - 2564) และหรือ (พ.ศ. 2561 - 2565) ซึ่งมีค่าเฉลี่ยเท่ากับ 4.97 คะแนน ในขณะที่ตัวชี้วัดที่มีค่าเฉลี่ยต่ำที่สุด คือ ตัวชี้วัดที่ 5 องค์กรบริหารส่วนจังหวัด นำโครงการพัฒนา ในแผนพัฒนาท้องถิ่น (พ.ศ. 2561 - 2564) และหรือ (พ.ศ. 2561 - 2565) ที่ได้ ผ่านกระบวนการประสานแผนพัฒนาท้องถิ่น ระดับอำเภอ/ระดับจังหวัด มาดำเนินการ โดยใช้เงินงบประมาณรายจ่ายประจำปี/เพิ่มเติม หรือเงินนอกงบประมาณ ในปีงบประมาณ พ.ศ. 2562 ซึ่งมีค่าเฉลี่ยเท่ากับ 1.86 คะแนน

ตารางตัวชี้วัดด้านการบริหารจัดการที่มีค่าเฉลี่ยสูงสุด 5 อันดับและต่ำสุด 5 อันดับ

ตัวชี้วัด	ตัวชี้วัด	ค่าเฉลี่ย
ตัวชี้วัดที่มีค่าเฉลี่ย “สูงสุด 5 อันดับ”		
1	องค์กรปกครองส่วนท้องถิ่นมีการจัดทำแผนพัฒนาท้องถิ่น (พ.ศ. 2561 - 2564) และหรือ (พ.ศ. 2561 - 2565)	4.97
3	แผนพัฒนาท้องถิ่นมีความเชื่อมโยงหรือสอดคล้องยุทธศาสตร์การพัฒนากับยุทธศาสตร์การพัฒนารองขององค์กรปกครองส่วนท้องถิ่น	4.95
6	องค์กรปกครองส่วนท้องถิ่นมีการนำยุทธศาสตร์ชาติ 20 ปี (พ.ศ. 2561 - 2580) มาเป็นกรอบในการจัดทำแผนพัฒนาท้องถิ่น และข้อบัญญัติหรือเทศบัญญัติงบประมาณรายจ่าย	4.91
13	การประเมินผลการควบคุมภายใน ระดับหน่วยงานของรัฐ ตามแบบ ปค.1 แบบ ปค.4 แบบ ปค.5 และแบบ ปค.6	4.89
7	องค์กรปกครองส่วนท้องถิ่นบันทึกข้อมูล ตามฐานข้อมูลที่สำคัญตามกรอบระยะเวลา	4.86
ตัวชี้วัดที่มีค่าเฉลี่ย “ต่ำสุด 5 อันดับ”		
5	องค์กรบริหารส่วนจังหวัด นำโครงการพัฒนา ในแผนพัฒนาท้องถิ่น (พ.ศ. 2561 - 2564) และหรือ (พ.ศ. 2561 - 2565) ที่ได้ ผ่านกระบวนการประสานแผนพัฒนาท้องถิ่น ระดับอำเภอ/ระดับจังหวัด มาดำเนินการ โดยใช้เงินงบประมาณรายจ่ายประจำปี/เพิ่มเติม หรือเงินนอกงบประมาณ ในปีงบประมาณ พ.ศ. 2562	1.86
19	มีการใช้เทคโนโลยีสารสนเทศหรือโทรคมนาคมเพื่อลดขั้นตอนการปฏิบัติงาน	2.42
17	องค์กรปกครองส่วนท้องถิ่นมีผลคะแนน LPA โดยรวมเพิ่มขึ้นจากปีที่ผ่านมา	2.79
14	องค์กรปกครองส่วนท้องถิ่น มีผู้ตรวจสอบภายในหรือมอบหมายให้มีผู้ปฏิบัติหน้าที่ผู้ตรวจสอบภายในและปฏิบัติงานตรวจสอบเป็นไปตามที่หลักเกณฑ์ฯ กำหนด	2.96
16	มีการวิเคราะห์และสรุปผลการประเมินผลการปฏิบัติราชการขององค์กรปกครองส่วนท้องถิ่น และเข้าที่ประชุมคณะกรรมการประเมินผลตามหลักเกณฑ์และวิธีการบริหารกิจการบ้านเมืองที่ดีขององค์กรปกครองส่วนท้องถิ่นซึ่งมีบุคคลภายนอก ร่วมเป็นกรรมการ	3.64

ด้านที่ 2 การบริหารงานบุคคลและกิจการสภา

ในด้านการบริหารงานบุคคลและกิจการสภา ตัวชี้วัดที่มีค่าเฉลี่ยสูงสุด คือ ตัวชี้วัดที่ 32 ระดับความสำเร็จของการบันทึกข้อมูลทะเบียนประวัติอิเล็กทรอนิกส์ของข้าราชการหรือพนักงานส่วนท้องถิ่น ข้าราชการครูหรือพนักงานครู และลูกจ้าง ในระบบศูนย์บริการข้อมูลบุคลากรท้องถิ่นแห่งชาติ (LHR) ซึ่งมีค่าเฉลี่ยคะแนนเท่ากับ 4.96 คะแนน และตัวชี้วัดที่มีค่าเฉลี่ยต่ำสุด คือ ตัวชี้วัดที่ 28 การพัฒนาองค์ความรู้ (Knowledge Management) บุคลากรทุกสายงานขององค์กรปกครองส่วนท้องถิ่น ในสายงาน เฉลี่ยร้อยละ ของสายงานที่มีในแผนอัตรากำลังขององค์กรปกครองส่วนท้องถิ่น ซึ่งมีค่าเฉลี่ยเท่ากับ 2.63 คะแนน

ตารางตัวชี้วัดด้านการบริหารงานบุคคลและกิจการสภาที่มีค่าเฉลี่ยสูงสุด อันดับและต่ำสุด 5 อันดับ

ตัวชี้วัด	ตัวชี้วัด	ค่าเฉลี่ย
ตัวชี้วัดที่มีค่าเฉลี่ย “สูงสุด 5 อันดับ”		
32	ระดับความสำเร็จของการบันทึกข้อมูลทะเบียนประวัติอิเล็กทรอนิกส์ของข้าราชการหรือพนักงานส่วนท้องถิ่น ข้าราชการครูหรือพนักงานครู และลูกจ้าง ในระบบศูนย์บริการข้อมูลบุคลากรท้องถิ่นแห่งชาติ (LHR)	4.96
36	ในปี พ.ศ. 2562 ผู้บริหารท้องถิ่นหรือผู้ที่ได้รับมอบหมายจากผู้บริหารท้องถิ่นได้เข้าร่วมประชุมสภาสมัยสามัญทุกสมัยและทุกครั้ง (ยกเว้นกรณีการประชุมที่มีการพิจารณาญัตติที่เกี่ยวข้องกับสภาท้องถิ่นโดยตรงไม่เกี่ยวข้องกับผู้บริหารท้องถิ่น)	4.94
24	การจัดทำแผนอัตรากำลังสามปี	4.93
35	การบันทึกข้อมูลผู้บริหารท้องถิ่นและสมาชิกสภาท้องถิ่นในระบบศูนย์ข้อมูลเลือกตั้งผู้บริหารสมาชิกสภาท้องถิ่น ให้ถูกต้อง ครบถ้วนและเป็นปัจจุบัน	4.92
29	ระดับความสำเร็จของการประเมินผลการปฏิบัติงาน และการประเมินเลื่อนขั้นเงินเดือนของข้าราชการหรือพนักงานส่วนท้องถิ่น	4.88
ตัวชี้วัดที่มีค่าเฉลี่ย “ต่ำสุด 5 อันดับ”		
28	การพัฒนาองค์ความรู้ (Knowledge Management) บุคลากรทุกสายงานขององค์กรปกครองส่วนท้องถิ่น ในสายงาน เฉลี่ยร้อยละ ของสายงานที่มีในแผนอัตรากำลังขององค์กรปกครองส่วนท้องถิ่น	2.63
38	การพัฒนาความรู้ให้แก่สมาชิกสภาท้องถิ่น	3.13
26	การพัฒนาองค์ความรู้ (Knowledge Management) โดยการอบรมหรือฝึกอบรมบุคลากรขององค์กรปกครองส่วนท้องถิ่น	3.57
34	ผู้บริหารท้องถิ่นมีการประเมินความพึงพอใจและแรงจูงใจของบุคลากร	3.77
27	การพัฒนาองค์ความรู้ (Knowledge Management) โดยการส่งบุคลากรองค์กรปกครองส่วนท้องถิ่น เข้ารับการอบรมหรือฝึกอบรม	3.83

ด้านที่ 3 การบริหารงานการเงินและการคลัง

ตัวชี้วัดด้านการบริหารงานการเงินและการคลังที่มีค่าเฉลี่ยสูงสุด คือ ตัวชี้วัดที่ 45 มีการออกข้อบัญญัติองค์การบริหาร ส่วนจังหวัด จัดเก็บภาษี และค่าธรรมเนียมบำรุงองค์การบริหารส่วนจังหวัด จาก การค่าน้ำมัน ยาสูบ และผู้เข้าพักในโรงแรม และตัวชี้วัดที่ 89 การจัดส่งเงินสมทบกองทุนบำเหน็จบำนาญ ส่วนท้องถิ่นขององค์กรปกครอง ส่วนท้องถิ่น ย้อนหลัง 5 ปี (ประจำปีงบประมาณ 2558 - 2562) ซึ่งมีค่าเฉลี่ย คะแนนเท่ากับ 4.97 และตัวชี้วัดที่มีค่าเฉลี่ยต่ำสุด คือ ตัวชี้วัดที่ 70 การโอนงบประมาณรายจ่ายประจำปี ข้ามหมวด (ยกเว้น กรณีโอนตามนโยบายรัฐบาล และการโอนเงินเหลือจ่ายจาก การจัดซื้อ จัดจ้าง) โดยมีค่าเฉลี่ยคะแนนเท่ากับ 0.66 คะแนน

ตารางตัวชี้วัดด้านการบริหารงานการเงินและการคลังที่มีค่าเฉลี่ยสูงสุด 5 อันดับและต่ำสุด 5 อันดับ

ตัวชี้วัด	ตัวชี้วัด	ค่าเฉลี่ย
ตัวชี้วัดที่มีค่าเฉลี่ย “สูงสุด 5 อันดับ”		
45	มีการออกข้อบัญญัติองค์การบริหาร ส่วนจังหวัด จัดเก็บภาษี และค่าธรรมเนียมบำรุงองค์การบริหารส่วนจังหวัด จาก การค่าน้ำมัน ยาสูบ และผู้เข้าพักในโรงแรม	4.97
89	การจัดส่งเงินสมทบกองทุนบำเหน็จบำนาญส่วนท้องถิ่นขององค์กรปกครอง ส่วนท้องถิ่น ย้อนหลัง 5 ปี (ประจำปีงบประมาณ 2558 - 2562)	4.97
88	การส่งเงินสมทบกองทุนบำเหน็จบำนาญข้าราชการส่วนท้องถิ่น (ก.บ.ท.) ประจำปีงบประมาณ 2562 ครบถ้วนถูกต้องตามอัตราและระยะเวลาที่กฎหมายกำหนด	4.89
86	การดำเนินการจ่ายเงินและบันทึกข้อมูลในระบบ e-LAAS	4.81
66	สัดส่วนจำนวนเงินภาษีโรงเรือนและที่ดิน ภาษีป้าย ภาษีบำรุงท้องที่ ค่าธรรมเนียม และใบอนุญาต ตามพระราชบัญญัติการสาธารณสุข พ.ศ. 2535 ที่จัดเก็บได้โดยรวมต่อจำนวนเงินผู้ที่อยู่ในข่ายต้องชำระภาษีทั้งหมดในปีงบประมาณ พ.ศ. 2562	4.81
48	จำนวนผู้ชำระภาษีและค่าธรรมเนียมบำรุง องค์การบริหารส่วนจังหวัดจากการค่าน้ำมัน, ยาสูบ และผู้เข้าพักในโรงแรมต่อจำนวนผู้ที่ อยู่ในข่ายต้องชำระโดยรวมในปี 2562	4.79
83	การบันทึกบัญชีเป็นปัจจุบันและจัดทำรายงานการเงินประจำเดือนเสนอผู้บริหารท้องถิ่นได้ในเดือนถัดไป โดยเฉลี่ย	4.78
ตัวชี้วัดที่มีค่าเฉลี่ย “ต่ำสุด 5 อันดับ”		
70	การโอนงบประมาณรายจ่ายประจำปี ข้ามหมวด (ยกเว้น กรณีโอนตามนโยบายรัฐบาล และการโอนเงินเหลือจ่ายจาก การจัดซื้อ จัดจ้าง)	0.66
51	มีการออกข้อบัญญัติ/เทศบัญญัติท้องถิ่น และได้จัดเก็บตามพระราชบัญญัติการสาธารณสุข พ.ศ. 2535	2.29
61	อัตราการเพิ่มขึ้นของจำนวนผู้เสียภาษีค่าธรรมเนียมและใบอนุญาต ตามพระราชบัญญัติการสาธารณสุข พ.ศ. 2535	2.38
60	อัตราการเพิ่มขึ้นของจำนวนผู้เสียภาษีโรงเรือนและที่ดิน ภาษีป้าย และภาษีบำรุงท้องที่	2.41
65	การเพิ่มขึ้นโดยรวมของจำนวนเงิน ค่าธรรมเนียมและใบอนุญาตตามพระราชบัญญัติการสาธารณสุข พ.ศ. 2535	2.59

ด้านที่ 4 การบริการสาธารณะ

ตัวชี้วัดด้านการบริการสาธารณะที่มีค่าเฉลี่ยสูงสุด คือ ตัวชี้วัด 170 การบันทึกข้อมูลการบริหารจัดการขยะมูลฝอย ซึ่งมีค่าเฉลี่ยเท่ากับ 4.94 คะแนน สำหรับตัวชี้วัดที่มีค่าเฉลี่ยต่ำสุด คือ ตัวชี้วัดที่ 110 คะแนนเฉลี่ยรวมการทดสอบทางการศึกษาระดับชาติด้านพื้นฐาน (O-NET) ของนักเรียนในโรงเรียนสังกัดองค์กรปกครองส่วนท้องถิ่น เฉลี่ยรวมทุกกลุ่มสาระการเรียนรู้ในทุกระดับที่สอบสูงกว่าคะแนนเฉลี่ยรวมของปีการศึกษาที่ผ่านมา มีค่าเฉลี่ยเท่ากับ 0.09 คะแนน

ตารางตัวชี้วัดด้านการบริการสาธารณะที่มีค่าเฉลี่ยสูงสุด 5 อันดับและต่ำสุด 5 อันดับ

ตัวชี้วัด	ตัวชี้วัด	ค่าเฉลี่ย
ตัวชี้วัดที่มีค่าเฉลี่ย “สูงสุด 5 อันดับ”		
170	การบันทึกข้อมูลการบริหารจัดการขยะมูลฝอย	4.94
135	การจัดทำฐานข้อมูลผู้สูงอายุในเขตเทศบาล/องค์การบริหารส่วนตำบล	4.91
136	จำนวนครั้งที่เทศบาล และองค์การบริหารส่วนตำบลสามารถดำเนินการจ่ายเบี้ยยังชีพผู้สูงอายุได้ครบถ้วนถูกต้องตามประกาศเทศบาล/องค์การบริหารส่วนตำบล เรื่อง บัญชีรายชื่อผู้มีสิทธิรับเงินเบี้ยยังชีพผู้สูงอายุของเทศบาล/องค์การบริหารส่วนตำบล ประจำปีงบประมาณ พ.ศ. 2562 ภายในวันที่ 10 ของเดือน	4.91
132	จำนวนครั้งที่เทศบาลและองค์การบริหารส่วนตำบล สามารถดำเนินการจ่ายเบี้ย ความพิการได้ครบถ้วนถูกต้องตามประกาศเทศบาล/องค์การบริหารส่วนตำบล เรื่องบัญชีรายชื่อผู้มีสิทธิรับเงินเบี้ยความพิการของเทศบาล/องค์การบริหารส่วนตำบลประจำปีงบประมาณ พ.ศ. 2562 ภายในวันที่ 10 ของทุกเดือน	4.90
171	ทุกหมู่บ้าน/ชุมชน มีจุดรวมขยะอันตรายชุมชน เมื่อคำนวณเปรียบเทียบกับร้อยละ จำนวนหมู่บ้าน/ชุมชนในพื้นที่องค์กรปกครองส่วนท้องถิ่น	4.88
95	การจัดทำแผนการตรวจสอบถนนใน ความรับผิดชอบขององค์กรปกครองส่วนท้องถิ่น	4.85
ตัวชี้วัดที่มีค่าเฉลี่ย “ต่ำสุด 5 อันดับ”		
110	คะแนนเฉลี่ยรวมการทดสอบทางการศึกษาระดับชาติด้านพื้นฐาน (O-NET) ของนักเรียนในโรงเรียนสังกัดองค์กรปกครองส่วนท้องถิ่น เฉลี่ยรวมทุกกลุ่มสาระการเรียนรู้ในทุกระดับที่สอบสูงกว่าคะแนนเฉลี่ยรวมของปีการศึกษาที่ผ่านมา	0.09
119	โรงเรียนในสังกัดมีการจัดการเรียนการสอนนักเรียนที่มีความต้องการพิเศษเรียนรวม	0.23
118	องค์กรปกครองส่วนท้องถิ่นส่งเสริมสนับสนุนให้โรงเรียนในสังกัดจัดกิจกรรม หรือโรงเรียนในสังกัดจัดกิจกรรม/ชุมนุม/หลักสูตรจัดการเรียนรู้ ตามความสามารถ ความถนัด หรือความสนใจของผู้เรียน	0.38
148	การพัฒนาเพื่อยกระดับตลาดที่อยู่ในสังกัดขององค์กรปกครองส่วนท้องถิ่น ให้ได้มาตรฐานใน 7 ด้าน	0.62
147	จำนวนกิจกรรมในการส่งเสริมการค้าเนินกิจการของตลาด	1.28

ด้านที่ 5 ธรรมาภิบาล

ด้านธรรมาภิบาลที่มีค่าเฉลี่ยสูงสุด คือ ตัวชี้วัดที่ 190 องค์กรปกครองส่วนท้องถิ่นถูกชี้มูลความผิดจากหน่วยตรวจสอบ ซึ่งมีค่าเฉลี่ยเท่ากับ 4.87 คะแนน และตัวชี้วัดที่มีค่าเฉลี่ยต่ำสุด คือ ตัวชี้วัดที่ 189 องค์กรปกครองส่วนท้องถิ่นได้เข้าร่วมการประกวดเพื่อรับรางวัล ด้านธรรมาภิบาล และการบริหารกิจการบ้านเมืองที่ดีด้านคุณธรรม จริยธรรม ความโปร่งใสและการมีส่วนร่วมจากหน่วยงานต่าง ๆ ซึ่งมีคะแนนค่าเฉลี่ยเท่ากับ 0.6 คะแนน

ตารางตัวชี้วัดด้านธรรมาภิบาลที่มีค่าเฉลี่ยสูงสุด 5 อันดับและต่ำสุด 5 อันดับ

ตัวชี้วัด	ตัวชี้วัด	ค่าเฉลี่ย
ตัวชี้วัดที่มีค่าเฉลี่ย “สูงสุด 5 อันดับ”		
190	องค์กรปกครองส่วนท้องถิ่นถูกชี้มูลความผิดจากหน่วยตรวจสอบ	4.87
185	การส่งเสริมบทบาทและการมีส่วนร่วมของภาคประชาชน (Participation)	4.72
187	องค์กรปกครองส่วนท้องถิ่น มีระบบและกลไกจัดการกับเรื่องร้องเรียน	4.7
188	มาตรการภายในเพื่อส่งเสริมความโปร่งใสและป้องกันการทุจริตขององค์กรปกครองส่วนท้องถิ่น	4.57
180	องค์กรปกครองส่วนท้องถิ่นมีการจัดทำแผน/แนวทางเพื่อการป้องกันและปราบปรามการทุจริตหรือการส่งเสริมความโปร่งใส ตามหลักธรรมาภิบาลในองค์กรปกครอง ส่วนท้องถิ่น	4.53
ตัวชี้วัดที่มีค่าเฉลี่ย “ต่ำสุด 5 อันดับ”		
189	องค์กรปกครองส่วนท้องถิ่นได้เข้าร่วมการประกวดเพื่อรับรางวัล ด้านธรรมาภิบาล และการบริหารกิจการบ้านเมืองที่ดีด้านคุณธรรม จริยธรรม ความโปร่งใสและการมีส่วนร่วมจากหน่วยงานต่าง ๆ	0.6
183	การส่งเสริมคุณธรรมและจริยธรรม รวมถึงการป้องกันการกระทำผิดจริยธรรม	3.35
181	กิจกรรมการบริหารราชการเพื่อป้องกันการทุจริตขององค์กรปกครองส่วนท้องถิ่น	3.66
186	การเสริมสร้างและปรับปรุงกลไกในการตรวจสอบการปฏิบัติราชการขององค์กรปกครองส่วนท้องถิ่น	4.37
182	การจัดทำมาตรฐานคุณธรรมและจริยธรรมขององค์กรปกครองส่วนท้องถิ่น	4.43

คณะผู้จัดทำ ที่ปรึกษา

นายประยูร	รัตนเสนีย์	อธิบดีกรมส่งเสริมการปกครองท้องถิ่น
นายสันติธร	ยิ้มละมัย	รองอธิบดีกรมส่งเสริมการปกครองท้องถิ่น
นายทวี	เสริมศักดิ์กุล	รองอธิบดีกรมส่งเสริมการปกครองท้องถิ่น
นายขจร	ศรีชวโนทัย	รองอธิบดีกรมส่งเสริมการปกครองท้องถิ่น

คณะผู้จัดทำ

นางคณิตา	ราษฎร์นุ้ย	ผู้อำนวยการกองพัฒนาและส่งเสริมการบริหารงานท้องถิ่น
นางสาวลัดดาวรรณ	น้อยอรุณ	ผู้อำนวยการกลุ่มงานส่งเสริมการบริหารกิจการบ้านเมืองที่ดีท้องถิ่น
นายสุริยะ	หินเมืองเก่า	หัวหน้าฝ่ายส่งเสริมการบริหารจัดการท้องถิ่น
นายโสพรรณ	สีบุต	นักวิเคราะห์นโยบายและแผนชำนาญการ
นายรัชศักดิ์	วิจิตรวงศ์วาน	นักวิเคราะห์นโยบายและแผนชำนาญการ
นายโพธิรัตน์	รัตนพันธ์	นักวิเคราะห์นโยบายและแผนปฏิบัติการ
นางสาวนาฏอนงค์	แสงทอง	นักวิเคราะห์นโยบายและแผนปฏิบัติการ
นางสาวภักษิรภา	ภัชระพรกุล	เจ้าพนักงานธุรการปฏิบัติงาน
นางสาวชนเนษฐ์	แก้วพุด	พนักงานวิเคราะห์นโยบายและแผน
นายพัฒนพงษ์	จันทาพูน	เจ้าหน้าที่บันทึกข้อมูล
นายพีระพัฒน์	โสแก้ว	เจ้าหน้าที่บันทึกข้อมูล